

# 목포시정소식

2017 Vol. 72





Imagine  
your  
Korea

대한민국 문화예술 수도 **목포**

2017 MOKPO PORT FESTIVAL

신명나는 **파시** 한판!

# 항구목포 축제

2017. **10. 27** (금) ~ **29** (일)  
삼학도 중앙공원 · 목포항 일원

■ 주최 · 주관: **목포시 · 목포시축제추진위원회**

■ 후원:

**전라남도**  
Jeollanamdo

**한국관광공사**  
Korea Tourism Corporation



# Contents

목포시정소식 Vol.72



시화  
백목련(白木蓮)



시목  
비파(枇杷)



시조  
학(鶴)



## Cover Story

목포해상케이블카 조감도 및  
항구축제 요트체험  
표지 캘리그래피 재능기부  
석산 진성영 님

- 04 • 기획코너            민선6기 3년간의 발자취
- 12 • 목포사용설명서    휴(休), 목포 – 목포 입암산
- 14 • 문화관광
- 16 • 당신의 이름은    사회적기업 대표 인터뷰  
                                  (사)우리가 꿈꾸는 세상, 고두갑 대표
- 18 • 해맑은 특집        목포 수산물 브랜드, 목포어보와 구을비
- 20 • 시장에 가면        목포중앙식료시장
- 22 • 목포곳곳            도시재생 게스트하우스  
                                  목포의 심장, 목원동
- 30 • 포커스
- 32 • 시정소식
- 38 • 의정소식
- 40 • 목포의 눈(SNS)
- 41 • 정보마당
- 46 • 우리 동네 소식
- 50 • 통(通)하는 목포
- 53 • 주부명예기자코너
- 55 • 예향초대석

발행처 목포시 | 편집인 공보과 | 발행일 2017년 8월  
주소 목포시 양율로 203(우)58613 | 전화 061-270-8539  
목포시정소식지는 <http://www.mokpo.go.kr>에서도 볼 수 있으며, 본지에 게재된 내용은 목포시의 공식적인 입장과 일치하지 않을 수도 있습니다.



목포시장 박홍률

66

존경하는 목포시민 여러분,  
「**시민과 함께하는 희망찬 새목포**」  
함께 만들어 가겠습니다!

99

민선6기 시장으로서 변화와 발전의 열망을 품고 여러분과 함께 한 지도 벌써 3년이 지났습니다. 그동안 시정발전을 위해 아낌없는 성원과 협조를 보내주신 시민 여러분께 진심으로 감사드립니다.

지난 3년간 숨가쁘게 달려왔습니다.

대양산단·세라믹산단 분양과 기업유치, 서해권 해상종합비상 훈련장 유치, 중소형 선박 해상테스트 지원센터 유치 등을 통해 양질의 일자리를 창출 해오고 있으며, 우리시 최대 역점사업인 국내 최장 해상케이블카 사업은 2017년 8월 착공하여 내년 하반기 준공예정 으로 해안힐링랜드, 바다전망대, 육지면 목화단지 조성을 포함한 고하도 개발, 국립호남 권 생물자원관 건립 등 매력적인 관광 인프라 구축을 통해 체류형 관광도시 목포 만들기에 총력을 기울이고 있습니다.

그동안 지역산업의 근간이었던 수산업과 조선업 침체로 인한 지역경제 쇠퇴를 극복하고, 경기 활성화를 위해 수산식품수출단지, 수산관련 기관유치, 해양수산 인프라 확충 등 해양수산업융합벨트 조성에도 시의 역량을 집중하고 있습니다.

아울러 민선6기 출범당시 3,010억원이었던 부채를 치밀한 부채상환계획과 재정 낭비요인 제거, 대양산단 대출금 상환이자 금리 인하 및 기간연장 등을 통해 838억원을 감축하는 등 재정건전화를 이뤄가고 있습니다.

이러한 노력으로 중앙부처 등 외부기관 평가 결과 총 76개분야에서 수상하여 56억원의 인센티브 사업비 획득으로 시 재정에 큰 보탬이 되었습니다.



그리고 우리시의 지역 현안사업이 문재인 정부의 ‘국정운영 5개년 계획’에 반영되는 쾌거도 이루어냈습니다.

전남 서남해안권행정협의회 의장으로서 서남권 관련 대선공약과 지역 현안 사업이 국정과제에 반영될 수 있도록 지난 6월 13일 임시회의를 개최해 공동건의서를 채택하고, 이어 국정자문위원회 김진표 위원장, 이개호 경제2분과위원장 등과 면담하며 건의서를 전달하는 등 국정과제 반영에 각별한 노력을 기울인 결과 새정부의 국정 운영 방향을 기늠할 수 있는 ‘국정운영 5개년 계획’에 지역현안 사업과 지역공약 이행 방안이 대거 포함됨으로써 이들 사업은 앞으로 정부의 지원 하에 활발히 추진될 것으로 기대가 됩니다.

지난 3년이 오늘보다 나은 내일을 위해 발을 갈고, 씨를 뿌린 시간이었다면 앞으로의 1년은 싹을 틔우고, 줄기를 뻗고, 열매를 맺는 하루하루로 채워가면서 『시민과 함께 하는 희망찬 새목포』 건설에 혼신의 노력을 다 하겠습니다. 목포가 관광객이 머무르며 즐기는 도시, 양질의 일자리가 있어 모두가 행복한 도시로 발전하는데 시민 여러분의 각별한 협조와 성원을 부탁드립니다. 감사합니다.



## 민선6기 3주년 주요 수상 실적

### 【2017년 6월 기준】 5개 분야 / 상사업비 647.2백만원

수 상 내 용	수 여 기 관
제9회 전국 건강증진사업 성과대회 최우수기관 표창	보건복지부
2016 도로명주소 업무추진 유공 국무총리 기관표창	행정자치부
2016 사회적기업 육성 우수기관	고용노동부
2016 사회적경제기업 제품 공공구매 최우수 기관	전라남도
2016 지역개발사업(특수상황지역) 도서종합 개발사업 우수기관	행정자치부

### 【2016년】 25개 분야 / 상사업비 4,246백만

수 상 내 용	수 여 기 관
2015 국가기본체계 재난관리(식용수 분야) A등급	국무총리
지역개발(찾아가는섬 외달도 가꾸기 사업) 우수기관	행정자치부
2016 자원봉사 우수프로그램 공모전 수상	행정자치부
이그나이트 V-Korea 자원봉사 우수사례 공모전 우수상	행정자치부
전국 기초지방자치단체 해양정화사업 최우수 기관	해양수산부
2015 전국 지방자치단체 청사 에너지 절약 최우수기관	행정자치부
2016 통계조사업무 지방자치단체 우수기관	기획재정부
2015 드림스타트 사업 운영 평가 우수기관	보건복지부
2016 지역복지사업평가 우수기관	보건복지부
2016 기초생활분야 우수기관	보건복지부
2016 심뇌혈관질환 예방관리사업 우수기관	보건복지부
재난상황관리 실태점검 최우수 기관	전라남도
2016 지역경제활성화 최우수 기관	전라남도
2016 전라남도 일자리창출 우수기관	전라남도
2015 사회적경제기업제품 공공구매 우수상	전라남도
2016 읍지연습 우수기관	전라남도
2016 지방세 체납액 줄이기 우수기관	전라남도
2016 투자유치 우수기관	전라남도
2016 동.하계 전지훈련 유치 장려상	전라남도
2016 목포어린이도서관 청소년 자원봉사 우수터전 선정	전라남도
2016 「지역자율형 사회서비스 투자사업」 전남 시군 성과평가 1위	전라남도
2016 지역발전사업평가(지역행복생활권협력) 우수기관	지역발전위원회
2015 기술진단 완료시설 운영관리 평가 우수기관	한국환경공단
사랑의 교복 물려주기 나눔 우수프로그램 공모 우수상	한국중앙자원봉사센터
2016 감염병 전국 성과대회 학술 포스터 분야 동상	질병관리본부



## 민선6기 3주년 주요 수상 실적

【2015년】 30개 분야 / 상사업비 610.45백만원

수 상 내 용	수 여 기 관	수 상 내 용	수 여 기 관
노인일자리사업 사회공헌형 부문2년 연속 대상	보건복지부	전국보건교육경연대회 : 단체역할극 금상 및 개인교육경연 동상	보건복지부
2015 지역복지사업 평가 우수상	보건복지부	2015 드림스타트 사업운영 평가 결과 우수기관 선정	보건복지부
「지역사회 통합건강 증진사업 종합평가」 최우수상	보건복지부	제8회 아트페스티벌 문화예술계 시상식 문예회관 부문 대상	문화체육관광부
전국 지자체 일자리 경진대회 사회적기업 부문 우수상	고용노동부	「나눔숲조성사업지 관리평가」우수상 선정	산림청 녹색사업단
「지방자치단체 청사 에너지절약 평가」 최우수기관	행정자치부	「목포항구축제」대한민국 축제 콘텐츠 대상	한국축제콘텐츠협회
「목포항구축제」 2015 문화체육관광부 유망축제	문화체육관광부	2015 「일자리 창출 우수시군 평가」최우수상	전라남도
2015 하반기 재정집행 우수기관	행정자치부	2015 「지역경제활성화 평가」 우수상	전라남도
2015 지역발전사업 평가 우수 지자체	지역발전위원회	2015 「에너지절약」 우수시군 선정	전라남도
국민통합우수사례 「사랑의 밥차」 최우수상	국민대통합위원회	2015 「청소년자원봉사 우수터전」 목포시 청소년문화센터 선정	전라남도
2015 자연환경대상 공모전 「북항 맹꽁이대체 서식지 조성」 우수상	환경부	2015 「전라남도 투자유치」 특별상	전라남도
2015 청소년 수련시설 종합평가 최우수등급	여성가족부	2015 「민방위역점시책 우수기관 표창」 장려상	전라남도
목포어린이도서관 2015년도 「청소년자원봉사 최우수 터전」	여성가족부	2015 전라남도 규제개혁 추진평가 우수상	전라남도
기초자치단체장 「공약실천 계획 평가」 SA등급 최우수 기관	한국매니페스토	2015 옥외광고업무 우수기관	전라남도
2015 개인정보보호 관리수준 진단 우수기관 선정	행정자치부	「제54회 전라남도 체육대회」목포시 종합우승	전라남도
복지행정상 전달체계개편 읍면동 인적안전망 강화 우수지자체	보건복지부	「제23회 전라남도 장애인체육대회」 목포시 종합우승	전라남도

【2014년】 16개 분야 / 상사업비 129.42백만원

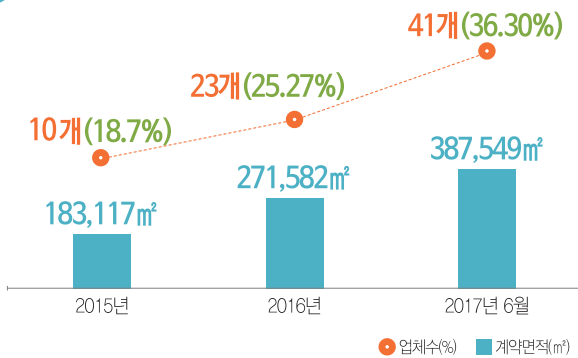
수 상 내 용	수 여 기 관	수 상 내 용	수 여 기 관
「지방재정집행」 우수기관 선정	행정자치부	「국가결핵관리사업 평가」 우수상(전국4위)	보건복지부
「복지사각지대 발굴체계 구축 부문」우수기관 선정	보건복지부	「목포해양문화축제」 2014 문화체육관광부 유망축제 선정	문화체육관광부
「장기기증 문화 확산」 우수기관 선정	보건복지부	「지방자치단체 청사 에너지절약 평가」 최우수기관 선정	행정자치부
「목포시의료원 공공보건의료사업 평가」우수기관 선정	보건복지부	「공공기관 청렴도 평가」 우수기관(2등급) 선정	국민권익위원회
「지역복지사업 평가」 우수상	보건복지부	「지방규제개혁 평가」 최우수기관 선정	전라남도
「복지행정상 전달체계능수방지 평가」 우수상	보건복지부	「양성평등 추진」 우수기관 선정	전라남도
「행복e음 핵심요원 활동」 우수기관 선정	보건복지부	「전남관광대상」 장려상	전라남도
「지역사회 통합건강증진사업 종합평가」 우수상(전국3위)	보건복지부	「민관협력 사업 지역사회복지협의회」 우수사례 장려상	전라남도



## 이미지로 보는 민선6기 시정성과



### 대양산단 분양



- 2015 업체수 : 10개(18.7%), 계약면적 183,117m²
- 2016 업체수 : 23개(25.27%), 계약면적 271,582m²
- 2017 업체수 : 41개(36.30%), 계약면적 387,549m²



### 부채 감축

#### I 부채 감축 현황



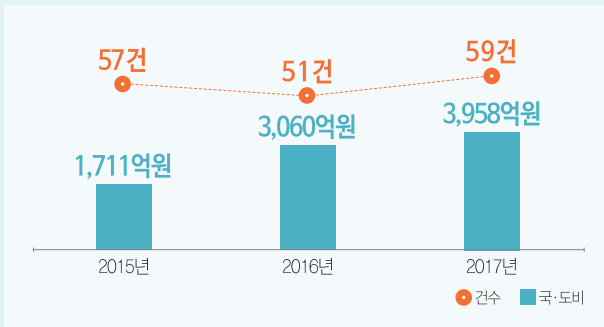
- 부담부채 : 1,157억원
  - 차입금(416억원), BTL 시비 부담분(449억원), 복식부기 회계상 부채(292억원)
- 미부담부채 : 1,015억원
  - BTL 국비 부담분(945억원), 옥암지구 택지매각 선수금(70억원)

#### I 차입금 감축 현황(은행 채무)





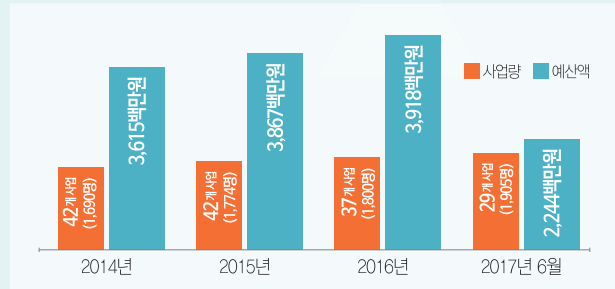
## 민선6기 국·도비 확보



- 2015 : 1,711억원 57건
- 2016 : 3,060억원 51건
- 2017 : 3,958억원 59건



## 노인일자리 및 사회활동 지원



- 2014 : 사업량 42개사업(1,690명), 예산액 3,615백만원
- 2015 : 사업량 42개사업(1,774명), 예산액 3,867백만원
- 2016 : 사업량 37개사업(1,800명), 예산액 3,918백만원
- 2017 : 사업량 29개사업(1,905명), 예산액 2,244백만원



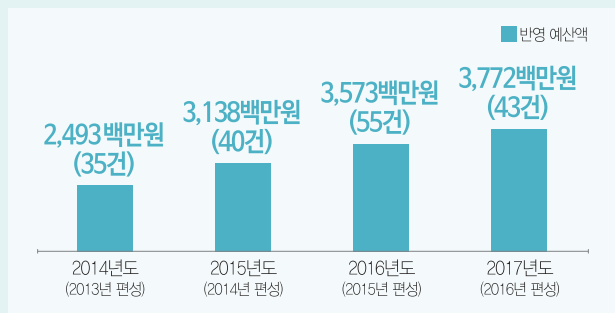
## 노후도로 포장공사



- 2014 : 포장연장 4.2km, 공사비 560백만원
- 2015 : 포장연장 7.4km, 공사비 470백만원
- 2016 : 포장연장 11.3km, 공사비 1,495백만원
- 2017 : 포장연장 15.9km, 공사비 1,309백만원



## 주민참여 예산제 운영



- 2014년도(2013년 편성) 2,493백만원(35건)
- 2015년도(2014년 편성) 3,138백만원(40건)
- 2016년도(2015년 편성) 3,573백만원(55건)
- 2017년도(2016년 편성) 3,772백만원(43건)





## 분야별 주요성과

>>>



### 기업유치와 일자리가 있는 경제기반 구축

#### 국내외 우수기업 적극 유치 (2017. 6월 기준)

- 대양일반산업단지 분양 및 기업유치 :  
분양율 36.30%, 유치기업 : 41개 업체
- 세라믹일반산업단지 분양 및 기업유치 :  
분양율 23%, 유치기업 : 4개 업체

#### 도시경쟁력 강화를 위한 경제기반 구축

- 수산식품 수출단지 조성 :  
'17. 3.~9. 기획재정부 예비타당성 조사
- 서남권 수산식품산업 클러스터 구축 :  
목포수산식품 지원센터 개소('15. 6.),  
씨푸드타운 건립 준공('16. 6.)
- 전남 해양수산지원관 유치 :  
'17. 6. 유치확정('18년 말까지 완공 예정)
- 대양산단 진입도로 개통('16. 4. 25.)

#### 동북아 국제 항만·물류 허브도시 기반 조성

- 목포신항 개발 : 진입항로 준설('15. 11.~'16. 7.),  
소형어선 접안시설 축조 물양장 350m·선양장 30m  
( '12. 6~'16. 6.), 준설토 투기장 축조 호안 1,588m  
( '12. 3.~'15. 12.)
- 목포북항 개발 : 활어선 접안시설 및 파제제 200m  
( '13. 10.~'17. 5.)
- 목포내항 개발 : 동명동 물양장 호안정비 기존시설물 보수보강  
( '15.~'16.)
- 목포항 자동차 환적 물량 유치를 위한 목포항 활성화 유관기관  
공동협약 체결('16. 12. 30.)
- 목포항 자동차 환적 중심기지 육성을 위한 상호 협력 양해각서  
체결('17. 3. 29.)

#### 서민생활 안정을 위한 일자리 창출

- 연차별 예산지원 실적

(단위 : 백만원)

구분			연차별 계획 및 실적			
			2014	2015	2016	2017
사업진도율(100%)			100%	100%	100%	추진중
세부 추진 목표 추진 실적	신 규 일자리 창 출	사회적경제기업	450	450	450	450
			450	471	444	444
		재정지원(공공) 일자리사업	280	207	250	250
			280	130	524	180
		전남형 청년 인턴 프로젝트	5	10	20	30
			5	7	14	18
		지역맞춤형 일자리사업	58	60	70	70
			58	60	113	70
		사회복지 재정지원 일자리사업	2,287	2,287	2,287	2,287
			2,287	2,484	3,049	2,287



### 해양관광·레저·스포츠 산업 중심도시 건설

#### 매력있는 체류형 해양관광 상품 개발

- 해상케이블카 설치('15~'18) :  
유달산 일원~고하도 일원(3,234km)



- 목포 해안힐링랜드 조성('16~'17)
- 고하도 육지면 목화단지 조성('16~'21) :  
'17. 2. 고하도 육지면 조성공사 착공
- 밤바다를 수놓은 경관조명 설치('17~'19) :  
'16. 12. 해안선(9.9km) 야관경관조명 실시설계 용역 준공
- 가톨릭 성지 조성 사업('09~'18) :  
'16. 4. 나눔봉사기념관 건축공사착공 (현공정 65%)

#### 차별화된 관광 인프라 조성 및 경쟁력 강화

- 의료(건강) 관광객 유치 기반 조성  
- 몽골 울란바타르시와 의료관광 협약 체결 : '16. 6.  
- 의료관광 참여 12개 의료기관 의료관광 상품 개발 : '17. 1.  
- 몽골 의료관광 현지 설명회(1회) : '17. 4.
- 관광트렌드에 맞는 숙박시설 확충 :  
한옥체험업 4개소, 외국인관광도시 민박업 7개소
- 외국인 관광객 쇼핑 편의 및 인센티브 제공을 통한  
외국인 관광객 유치  
- 사후면세점 특화거리 조성('15. 4.~'17. 6.) :  
목포역 앞 차없는 거리 일원 62개소

#### 적극적인 관광마케팅으로 관광객 유치 추진

- 스마트 홍보마케팅 사업 추진  
- '16. 3. 남도성지순례 관광상품 중 기독교 성지순례 공동업무 협약  
- '17. 3. 목포 문화관광 홈페이지 개편 및 Mokpo-Land 스탬프 투어 용역 추진  
- '15. 4.~'17. 6. 쇼핑특화거리 및 무료 공용와이파이 존 설치,  
사후면세점 62개소 지정

#### 스포츠 인프라 확충과 생활체육 활성화

- 목포 야구장 건립('15~'17) : '17. 1. 공사착공(목포 대양동 958번지)
- 부주산테니스장 바닥 등 시설재 보완('13~'16)
- 생활체육 프로그램 활성화 지원('14~'16)  
- 생활체육 동호인 대회(15회), 생활체육광장교실 운영(9개소),  
생활체육교실 운영(배드민턴·탁구·축구·야구)



## 도시재생 확대로 원·도심간 균형발전 도모

### ■ 균형있는 도시발전을 위한 정주여건 개선

- 임성지구 도시개발 사업('13~'20) :  
'17. 4. 목포시·나해 간 임성지구 기본협약 체결
- 도시재생 선도지역 사업('14~'17)  
- '16. 8. '16년 게스트하우스 선정(7개소) 및 지원
- '17. 4. 주민제안공모 마을학교 운영, 이매방·차범석 조형벽화 조성, 목원동 관광명소 지도 제작 및 배부
- 서산·온금지구 재개발('08~'18) :  
388,463㎡ 3개구역(온금, 금화, 서산)
- 만호지구 주거지 재생사업('14~'18) :  
'16. 9. 도로개설공사 착수, '17. 4. 계단보수 완료
- 동명동 송도마을 취락지 개선사업('16~'19)  
- '16. 2. 새뜰마을 사업 선정
- '17. 2. 기본계획수립 및 실시계획 용역 착수
- 남교 '트윈스타' 준공 및 행정타운 입주('00~'16) :  
10,858㎡(3~5층), 3국 8과 1동 150명 입주

### ■ 사람과 자연이 공존하는 녹색 생태도시 조성

- 입암산 생태숲 조성('15~'16, 7.5ha)



- 영산기맥 트레킹길 조성('15~'16, 15km)
- 유달산 옛수원지 친수공간조성 및 둘레길 정비('16~'17) :  
'17. 4. 공사착공
- 북항도심 생태복원사업 추진('14~'15, 13,034㎡)

### ■ 하천 생태기능 복원

- 입암천 중점관리지역 정비사업 추진('14~'18) :  
'17. 2~4. 입암천 공사착공

### ■ 사람중심의 편리한 교통환경 조성

- 교통난 해소를 위한 도로구조 개선사업('16~'18) :  
'16. 6. 백년로 낙원교하 앞 1개소 정비 완료
- 북항 노을공원 주차장 조성('15~'17) :  
'17. 5. 설계완료(목포해수청)



## 더불어 사는 행복한 복지사회 구현

### ■ 사회복지 안전망 구축 및 복지사각지대 해소

- 기초생활수급자 생계급여 지원(8,351명, 280억원)
- 정부양곡 지원(연 27,173가구, 30,124포, 56억원)
- 의료급여 진료비 및 장애인보장구 구입비 등 지원(17,258명, 37억원)
- 주거약자 주거복지 서비스(5,109가구, 68억원)
- 지방생활보장위원회 운영(142가구, 216명 권리구제)
- 긴급복지 서비스 지원(의료·주거 등 1,200건, 8억원)
- 노숙인시설 운영 지원(2개소, 20억원)
- 취약계층 아동보호(4,221명)
- 의료취약계층 방문건강관리서비스(4,600가구, 15,000명)

### ■ 모두 행복한 사회복지 구현

- 다양한 사회복지시설 지원 및 확충
- 노인회관/노인복지관 건립 착공('16. 12)
- 노인복지관 지원(4개소, 15억원)
- 보훈회관 건립 착공('16. 12)
- 경로당(185개소, 8억원)
- 하당「청소년 문화의 집」 건립 추진('16~'17년)
- 장애인 복지시설 지원(22개소, 176억원) 및 기능보강(3개소, 45억원)
- 아동복지시설 지원(12개소, 82억원)
- 한부모가족복지시설 지원(2개소, 5.3억원)
- 지역아동센터 지원(42개소, 38억원)
- 사랑을 나누는 봉사와 지원
- 사랑의 교복 물려주기(4,502점, 봉사자 200명)
- 참 좋은 사랑의 밥차(29,800명, 봉사자 3,460명)
- 영유아 보육료 및 가정양육수당 지원(13,409명, 527억원)
- 보육교직원 처우개선(2,810명, 35억원)
- 장애인 일자리 지원(226명, 16억원) 및 장애인 활동지원(367명, 38억원)
- 장애인 생활안정(연금, 아동수당, 보조기구) 지원(5,412명, 74억원)
- 건강하고 활기찬 노후생활 보장
- 노인일자리(37개 사업, 1,800명, 39억원)
- 노인 목욕·이미용비 지원(월 19,500명, 13.3억원)
- 경로식당(일 555명) 및 재가노인 식사배달(일 140명)
- 노인돌봄 기본 및 종합서비스 제공(1,843명, 15억원)
- 기초연금 지급(65세 노인인구수의 76%, 550억원)

### ■ 맞춤형 보건·의료 서비스

- 국가5대암 조기검진(18,052명) 및 암환자 등 치료비 지원(424명, 6억원)
- 고혈압·당뇨병 등록·관리(21,268명, 4억원)
- 아동·청소년 구강교실 및 학교 금연교실 운영(86개소, 20,500명)
- 치매검사 및 방문 프로그램 운영(1,277명)





## 품격있는 국제 교육문화도시 육성

### ▶ 목표 미래 발전을 위한 교육경쟁력 제고

- 창의·인성 함양을 위한 인성·문화교육 프로그램 지원('14~'17)
  - 독서교육 활성화 : 550백만원
  - 다도예절교실(목포교육지원청) : 88백만원
  - 생활과학교실(목포대학교) : 40백만원
- 원어민 영어보조교사 배치('14~'17)
  - 22개 초·중학교(초 16명, 중 7명) 지원
- 우수인재 양성을 위한 교육복지 서비스 지원('14~'16)
  - 학교보안관 배치(162백만원), 초등학교 안과검진(65백만원), 목포영재교육원 운영(240백만원), 학교별 교육프로그램 지원(135백만원)
- 목포 장학재단 기금 확대 :
  - 2024년까지 100억원 조성(시 출연 80억, 민간기탁 20억)
  - '08~'17, 5. 현재 조성액 47억원(시 출연 34.4, 기탁 12.6)

### ▶ 보편적 교육복지 서비스 지원

- 학교급식 무상급식 지원
  - 지원대상 : 초·중학교 학생, 저소득층 고등학생
  - 추진실적 : 2014년 초·중학교 무상급식 4,081백만원
  - 2015년 초·중학교 무상급식 4,137백만원
  - 2016년 초·중학교 무상급식 4,421백만원
  - 2017년 초·중학교 무상급식 6월까지 2,800백만원
- 평생교육도시 기반 구축
  - 목포시민 아카데미 강좌 운영('16. 6.~'17. 5.) : 12회, 3,000여명 참여
  - 성인문해교육 프로그램 운영('16~'17) : 23개 기관 3,580명 수강
  - 소외계층 평생학습 프로그램 운영('16. 3.~'12) : 324명 참여
  - 주민사랑방 프로그램 운영('16. 1.~'12) : 23개동 174개 프로그램 운영

### ▶ 문화유산 보존 및 문화콘텐츠 발굴

- 목포시사(木浦市史) 편찬('14~'17) :
  - '16. 1.~'17. 10. 목포시사 자료 수집 및 원고 집필, 교정
- 이난영 생가 터 확충 학술용역('16. 10. 28.~'17. 2. 28.) 추진
- 유달예술타운 개관('13~'15)
- 목포진 역사공원 수군교대식 재현('16년~계속)



## 시민과 소통하는 열린 시정구현

### ▶ 시민 소통체계 확립 및 행정신뢰도 제고

- 시민과 소통하는 공약 추진 소통위원회 구성('15. 6. 26.) :
  - 회의 총 4회
- 시민과 소통의 날 운영('14~'17)
  - 시민과의 대화 53회, 대중교통 소통의 날 5회, 도서지역 5회, 시장 만나는 날 1회, 지역원로 소통의 날 3회 등
- 주민참여 예산제 적극적인 운영
  - 추진실적

구 분	2013년도 (2012년 편성)	2014년도 (2013년 편성)	2015년도 (2014년 편성)	2016년도 (2015년 편성)	2017년도 (2016년 편성)
반영 건수	20건	35건	40건	55건	43건
반영 예산액	1,030백만원	2,493백만원	3,138백만원	3,573백만원	3,772백만원

### ▶ 시민이 안전하고 편안한 생활환경 조성

- 목포시 CCTV 통합관제센터 운영('16~'17)



- 관제대상 CCTV : 990대(목포시 660, 초등학교 308, 경찰서 22)
- 운영개시 : '17. 2. 20.~

### ▶ 시민편의 향상을 위해 생활행정 강화

- 민원수수료 카드결제 제도 시행
  - '15. 6. 카드단말기 구매 설치(민원봉사실 2, 동 주민센터 23)
- 행정정보 공개제도 운영
  - 정보공개 청구 처리 현황('14. 7. 1.~'17. 5. 1.)

구 분	청구건수	처리 현황				기타 (취하 등)
		소계	전부공개	부분공개	비공개	
계	3,619	2,375	2,120	226	29	1,237

- 납세자 중심의 납부편의 서비스 제공
  - '14. 7. 모바일 납부 서비스(스마트위택스)
  - '17. 1. 세입통합간편납부(ARS) 서비스
  - '17. 6. 지방세 신용카드 자동납부 서비스

# 休 | 목 포

## 이야기가 있는 휴(休)공간, 입암산

입암산 둘레길은 길이도 짧고 길도 험하지 않아 남녀노소 걸을 수 있다. 녹음 짙은 편백나무 사잇길과 바위굴 십터를 지나 정겨운 숲길의 정취를 느끼다 정상에 오르면 날씨 좋은 날에는 목포 시가지는 물론 멀리 영암 월출산, 은적산, 목포 앞바다를 한 눈에 볼 수 있다.

입암산 남동쪽 끝에는 천연기념물 제500호 갯바위가 있고, 서쪽 능선쪽에는 국립해양유물전시관·목포자연사박물관 등이 들어선 갯바위 문화타운이 있다. 그리고 최근 목포생활도자박물관 뒤로 새로이 조성된 생태공원까지 있어, 보물처럼 숨겨진 목포의 아름다운 모습과 이야깃 거리를 서슴없이 내보여주며 바쁜 일상에 지친 사람들에게 휴식처가 되고 있다.

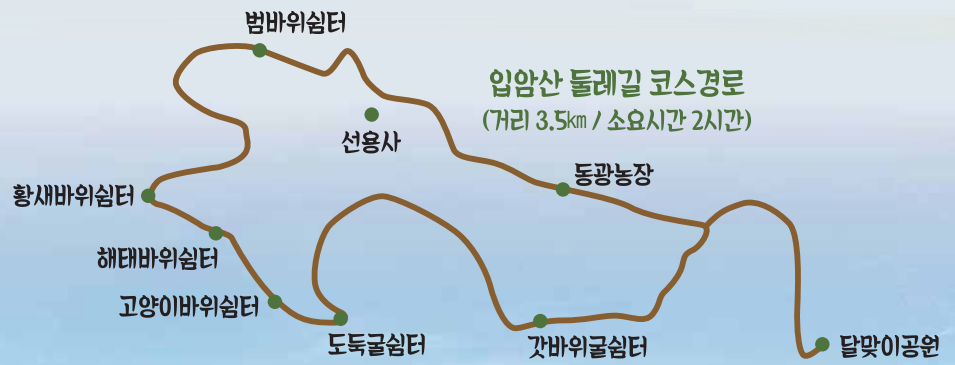
다양한 이야깃거리를 품고 있는 입암산과 그 이야기보따리를 하나 둘씩 풀어나가고 있는 둘레길







가만히 귀를 기울이면, 나뭇잎 떨어지는 소리가 경쾌한 음악소리로 들려오기 시작한다





## 2017 목포시 관광기념품 공모전 입상작을 소개합니다!



대상

**작 품 명** 세발낙지종  
**작품주제** 세발낙지  
**출 품 자** 신영훈(진주시)  
**용 도** 도자기종, 풍경  
**원 자 재** 도자기  
**작품설명** 세발낙지를 모티브로 삼아 만든 핸드메이드 도자기 종

목포를 상징하는 독창적이고 다양한 기념품 개발을 위해 지난 6월 12일부터 23일까지 실시한 '2017 목포시 관광기념품 공모전' 입상작 7점이 최종 선정됐다.

공모전에는 민공예품, 공산품 등 작품 53점이 출품됐으며, 선정된 작품은 앞으로 전문가들에게 자문을 구하고 보완 과정을 거쳐 상품화할 계획이다.



금상

**작 품 명** 갯바위 석고 방향제  
**작품주제** 갯바위  
**출 품 자** 정유리(목포시)  
**용 도** 방향제 및 메모홀더  
**원 자 재** 석고  
**작품설명** 목포 9경 갯바위 이미지 석고 방향제에 메모홀더를 추가한 제품으로 인테리어 소품으로도 활용도가 높으며, 은은하게 퍼지는 향과 뛰어난 제습효과를 지녀 방향제로서도 활용성이 높은 매력만점의 갯바위 석고 방향제



은상

**작 품 명** 목포 9매 수저받침 세트(A, B세트)  
**작품주제** 목포 9매  
**출 품 자** 김상현(목포시)  
**용 도** 숟가락과 젓가락 받침대  
**원 자 재** 도자기  
**작품설명** 전국 미식가를 유혹하는 목포9매 이미지를 도자기에 그려낸 예쁜 수저받침 세트





**작 품 명** 갯바위, 목화밭 시계  
**작품주제** 갯바위, 고하도 목화밭  
**출 품 자** 정유리(목포시)  
**용 도** 시계  
**원 자 재** 시계판/원형  
**작품설명** 목포 9경 갯바위와 육지면 발상지인 고하도 목화밭을 수채화 이미지로 제작하여 디지털 텍스타일 시스템 프린트로 활용한 시계 제품



**작 품 명** 갯바위 스마트폰 거치대  
**작품주제** 목포 9경  
**출 품 자** 배중길(순천시)  
**용 도** 핸드폰 무전력 소리증폭기, 거치대  
**원 자 재** 도자흙  
**작품설명** 목포의 관광자원 '갯바위'를 스마트폰 무전력 소리증폭기 및 거치대의 기능으로 연출한 실용적이고 장식성을 갖춘 아이디어 상품



**작 품 명** 고하도 목화 디퓨저  
**작품주제** 고하도 풍경  
**출 품 자** 정민숙(목포시)  
**용 도** 차량용·데스크용 방향제  
**원 자 재** 고하도 목화  
**작품설명** 국내 최초의 육지면 재배지인 고하도를 목화섬으로 재탄생시켜 목포시 관광자원으로 홍보할 수 있고, 휴대 보관 및 운반이 용이해 방문관광지, 특산품 판매장, 각종 행사장, 로드숍 등 판매장소를 다각화 할 수 있는 디퓨저



**작 품 명** I♥MP LED 무드등  
**작품주제** 관광명소 및 목포 9경  
**출 품 자** 윤경아(목포시)  
**용 도** LED 등기구  
**원 자 재** 아크릴  
**작품설명** 빛의 도시 목포의 '랜드마크'라고 할 수 있는 '갯바위, 유달산 일등바위, 목포대교, 목포등대, 삼학도'를 선과 면의 조형적인 이미지로 표현하고, LED 빛이 아크릴을 따라 투과되는 원리로 공간을 아늑하고 부드럽게 만들어 주는 무드 조명등

## 2017 공공문화시설 '문화가 있는 날'

지역민의 문화 수요 충족을 위해 **매월 마지막 주 수요일**을 '문화가 있는 날'로 지정해 각종 문화혜택을 제공하고 있습니다.

공공문화시설	8월	9월	10월
목포문화예술회관(270-8484)	30(수) / 문화체험교실	27(수) / 문화체험교실	25(수) / 문화체험교실
시민문화체육센터(270-8376)		27(수) / 스크린뮤지컬	25(수) / 스크린뮤지컬
김대중노벨평화상기념관(270-8603)	30(수) 14:00~ / 애니메이션데이	27(수) 14:00~ / 애니메이션데이	25(수) 14:00~ / 애니메이션데이
목포자연사박물관(270-4103)	30(수) / 무료입장	27(수) / 무료입장	25(수) / 무료입장
목포생활도자박물관(270-4109)	30(수) / 무료입장	27(수) / 무료입장	25(수) / 무료입장
목포문학전시장(270-4502)	30(수) / 무료입장	27(수) / 무료입장	25(수) / 무료입장
노적봉예술공원미술관(270-8300)	30(수) / 해설이 있는 전시	27(수) 14:00~ / 힐링 시네마데이	25(수) 14:00~ / 힐링 시네마데이
목포시립도서관(270-8722)	30(수) / 도서대출 2배로 데이	27(수) / 도서대출 2배로 데이	25(수) / 도서대출 2배로 데이
목포어린이도서관(270-8097)	30(수) / 도서대출 2배로 데이	27(수) / 도서대출 2배로 데이	25(수) / 도서대출 2배로 데이

문화예술과 ☎061-270-8286



(사)우리가 꿈꾸는 세상,  
고두갑 대표

이따,

우리가 뭐 거창한 거 한다고 여기지 않소?

결혼이주여성들과 함께 간병사업으로 출범한 사회적기업, 우리가 꿈꾸는 세상(이하 우꿈세)은 간병사업을 할 당시에만 해도 꽤 좋은 성과를 올렸었다.

하지만 그것도 잠시, 시장 충돌이 일어날 정도로 간병사업에 많은 공급이 몰렸고, 직원의 절반 이상이 요양보호사 자격증을 갖추고 있었기 때문에 직원들은 자신들이 편하게 일할 수 있는 곳을 찾아 하나 둘 씩 우꿈세를 떠나기 시작했다.

그러나 위기는 곧 기회라고 했던가.

위기를 맞이한 우꿈세는 남은 결혼이주여성 직원들을 대상으로 ‘하고 싶은 일’에 대한 선호 조사를 했고, 조사 결과를 토대로 우꿈세는 새로운 사업으로 제과제빵 사업을 시작하게 되었다.

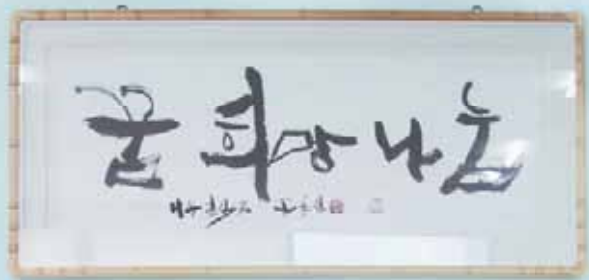
그도 그럴 것이 제과제빵 사업은 이주여성들이 잘할 수 있고, 또 원하는 일을 하고자 하는 그들의 욕구를 충족시킬 뿐만 아니라 한국에 즐겁게 정착할 수 있도록 해주는, 한마디로 모두에게 더할 나위 없이 좋은 선택이었다.

현재 제과제빵판매도 수익창출에 기여하고 있지만 우꿈세의 주요 수입원은 단연 ‘제과제빵 체험학습’이다. 처음 사업을 시작했을 때만 해도 목포에는 제과제빵 체험학습장이 거의 없었기 때문에 우꿈세의 체험학습장은 많은 어린이와 청소년들로 발 디딜 틈이 없었다고 한다.

“체험학습장이 잘 될 때는 예약이 가득 찰 정도로 정말 잘 되었었죠. 2~3달 번 돈으로 1년 직원들 일자리를 유지할 정도였으니까요. 지금은 곳곳에 외부체험학습 프로그램들이 많아졌기 때문에 체험학습 사업에도 한계가 왔다는 것을 느낄 때가 많습니다”

주요 수입원에 한계가 온 것 같다고 솔직하게 털어놓는 고두갑 대표는 현재 목포대학교에서 학생들에게 경제학을 가르치고 있는 교수님이기도 하다.

그는 사회적기업과 관련된 책이 우리나라에 거의 없었을 당시 유럽의 사회적 기업 정책을 총망라한 책을 번역하게





되었고, 이때부터 사회적기업에 대해 더욱 깊은 애정을 갖게 되었다고 한다.

이처럼 사회적기업에 대한 전문적인 지식을 가지고 있는 그가 국가 지원이 끊긴 후에도 우꿈세를 계속해서 운영해 올 수 있었던 것은 선진국의 사례를 끊임없이 연구하며, 이를 회사에 적용하기 위해 흘린 땀방울을 빼놓을 수 없을 것이다.

“사회적 기업을 운영하면서 공공구매와 판로개척의 어려움 등 힘든 점도 물론 많았지만, 우리 기업으로

인해서 일자리 취약 계층이 일자리를 갖게 된다는 것에서 가장 큰 보람을 느껴요. 저희는 항상 직원들에게 자기가 그만두고 싶지 않은 이상 우꿈세를 평생 내 직장으로 생각하고 일하라고 말씀드리거든요. 그분들이 이곳에서 저희를 믿고 평생 저희와 함께 일할 수 있도록 하는 게 최종 목표라면 목표죠”

어떤 일이든 내일처럼 여기며 함께 동고동락해준 직원들 덕분에 오늘날의 우꿈세가 있었다고 서슴없이 말하는 그가 있기에 우꿈세의 미래는 오늘도 밝음이다.

#### (사)우리가 꿈꾸는 세상 사업 안내

##### • 제과제빵사업·체험학습장

결혼이주여성들의 삶의 터전을 만들고자 2009년 결혼이주여성들과 함께 제과제빵사업을 시작하여 빵, 쿠키 등 수제쿠키 전문점을 운영하고 있다. 2012년 '우꿈세제과점'으로 새롭게 확장 이전에 체험학습장을 겸하고 있다.

##### • 목포시 결식아동 급식지원 사업

가정 형편상 결식우려가 있는 아동들이 건강하게 성장 할 수 있도록 밀반찬 및 부식재료를 아동의 가정에 정기적으로 방문하여 전달함으로써 아동들이 건강한 생활을 유지하도록 사랑과 사명감을 가지고 추진하고 있다.

##### • 토판천일염 사업

자연 갯벌을 단단히 다져 가장 친환경적인 전통방식으로 생산된 김막동소금을 임가공하고 있다. 다양한 유기물의 영양분과 천연 미네랄이 소금에 그대로 스며들며 영양가 면에서 최고인 토판천일염을 탈수, 이물질 등을 제거하여 명품소금 “해정금”으로 출시함으로써 환경을 살리고 일자리도 창출하며 지역경제 활성화에 기여하고 있다.

#### (사)우리가 꿈꾸는 세상 기업 정보

- 대 표 자 : 고두갑
- 주요사업 : 제과제빵사업·체험학습장, 토판천일염 사업, 결식아동 급식지원사업
- 연 락 처 : T) 061-287-1370~1, F) 061-287-1372
- 주 소 : 전라남도 목포시 녹색로134번길 21(옥암동)
- 홈페이지 : www.dreamus.co.kr / 이메일 : wish1370@hanmail.net







## 목포 대표 수산물 브랜드, 목포어보와 구을비를 소개합니다



### 목포의 보배가 될 수산물 브랜드, 목포어보와 구을비

목포시와 목포수산물식품지원센터(이하 지원센터)가 목포시를 대표할 수산물 공동브랜드명으로 ‘목포어보’를, 개별브랜드명으로는 ‘구을비’를 확정했다.

‘목포어보’는 보배로운 목포어류와 목포 어류 백과사전이라는 두 가지 의미를 담고 있으며, ‘구을비’는 굴비의 옛말로 어감이 고급스럽고 맛깔스러운 이미지를 담고 있다.

이와 같은 브랜드명은 제품 출시에 앞서 목포시와 지원센터가 브랜드명 개발 용역을 착수해 시·지원센터 직원 등을 대상으로 3회의 선호도 조사, 수도권 시민 300명을 대상으로 실시한 설문조사를 통해 각각 선정됐다.

이 중 수산물 개별브랜드명으로 채택된 ‘구을비’는 특허 등록된 위생적인 저온진공 건조법으로 제조돼 소금기가 적고, 비린내가 덜한 저염·저취가 특징이다. 지원센터는 이와 같이 특별한 제조공법 개발을 위해 지난 2015년 10월부터 연구개발에 매진했다.

특허 등록까지 평균 1~2년 정도가 소요된다는 점에서 지난 5월 ‘구을비 제조 공법’에 대한 특허 등록은 시와 지원센터가 거둔 눈부신 성과라고 할 수 있다.

목포시와 지원센터는 목포어보와 구을비에 대한 상표도 출원한 상태다. 재단법인 목포수산물식품지원센터(센터장 오병준)가 지난 7월 4일 지원센터에서 ‘브랜드 개발 제품 시식 설명회’를 개최했다. 시식회를 통해 목포시와 지원센터가 자체 개발한 제품 4종, 기업과 공동 개발한 제품 3종 등이 공개됐다.







## 제품 사업화 추진을 위한 첫 평가 무대, 제품 시식 설명회 개최

덜 짜고 덜 비린 목포굴비



“일반적인 굴비보다 덜짜고 덜 비리며,  
굴비살을 씹으면 고소하다”

— 김수미(유달동)

“제품들이 수산물의 맛을 살리면서도,  
간편하게 조리할 수 있어 젊은 층이  
좋아할 것 같다”

— 박우람(부흥동)



지원센터는 1~2인 가구 소비 트렌드를 겨냥해 전자 레인지에서 30~60초 가열한 후 바로 섭취할 수 있는 간편 편의식 굴비(제품명 구을비)와 바로 식탁으로 올릴 수 있는 고추장 굴비(제품명 고추장 구을비)를 선보였다.

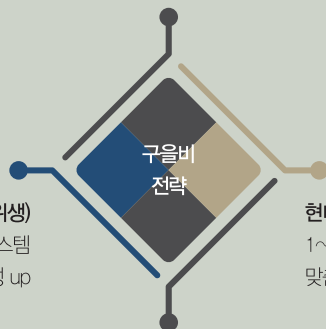


또 액상과 분말 형식으로 젓갈의 감칠맛은 살리고 비린내와 색도는 낮춰 전통젓갈의 단점을 개선한 천연 조미료 2종(멸치액젓맛, 새우젓맛)도 공개했다.

기업과 공동 개발한 제품은 김·툇·생선을 이용한 산해 푸드의 '김자반', 전남농수축산물류주식회사의 '툇어간장', 생선나라의 생선 순살을 이용한 'Fish cake' 등이다.

간편 편의식 굴비 개발과 관련해 수도권 등 타 지역 업체로부터 생산과 유통 참여 가능 여부에 대한 문의가 잇따르고 있기 때문에 지원센터는 앞으로 전문유통·판매 업체를 공개 모집을 통해 본격적으로 '구을비' 사업화를 진행할 예정이다.

건강지향 웰빙식품  
비린내, 염도가 낮은  
건강 수산식품



건조방법의 현대화(위생)  
저온진공 건조기 시스템  
신선도, 안전성 up

현대식 소포장 식품  
1~2인 가구  
맞춤형제품

간편 조리 식품(편의식)  
굽지 않는다!  
전자렌지 1분

### 구을비 브랜드 전략

#### 비린내 없는 소포장 간편조리 '新건조굴비'

- 보리추출물 함유, 저온진공기를 활용한 위생시스템 적용 건조굴비
- 신선도는 높이고 굴비의 염도와 비린내는 낮춘 명품 건강굴비
- 굽지 않아도 조리가 가능하대. 전자레인지 1분 조리 간편 편의식

### 구을비 생산공정

- 참조기 해동·비늘제거→ 염장→ 수세 및 탈수→ 1차 건조→ 저온 진공 건조→ 제품 살균 후 포장
- 수산진흥과 ☎061-270-3607
- 목포수산물지원센터 ☎061-276-1672



## 목포 최초의 시장, 중앙식료시장을 가다



📷 주변 관광지



### 오거리문화센터

(구 동본원사 목포별원, 등록문화재 제340호)  
목포에 들어선 일본 첫 불교사원이지만 오랜 시간 교회로  
사용된 독특한 약력을 가진 곳  
위치 영산로75번길 5(무안동)  
문의 061-245-8833



### 목포진 (전라남도 문화재자료 제137호)

조선시대 수군의 진영이었으나 일제강점기에 흔적도 없이  
사라졌던 목포진을 역사공원으로 복원  
위치 목포진길 11번길 1-5  
문의 061-270-8291  
관람료 무료 / 쉬는날 상시개방





**「중앙식료시장 특화장터 창업지원사업」의  
1호점 “목포식당”**

점심 한식부페 4,500원(식권구매시), 육회비빔밥 7,000원  
(목포식당 061-245-3934, 010-2739-3934)

**소재지**

목포시 남교동 88번지 일원

**점포수**

61개(2017. 7월 현재 상인회에  
등록된 점포수)

**운영시간**

7:00~20:00

(점포마다 상이, 먹거리골목은  
새벽까지 운영)

**취급품목**

관혼상제 식품, 제수용품,  
해산물, 가구 및 주방기구 등

**전화번호**

061-244-1555

개항 이전부터 있었던 ‘쌍교장터’가 발전한 목포 최초의 시장이자, 1929년 목포부 최초의 공설시장이 설치되었던 목포중앙식료시장은 주위 상가와 어우러져 반세기 가깝게 자리를 지켜왔다.

이처럼 유구한 역사를 자랑하는 중앙식료시장은 대부분 2, 3대째 물려 받아온 상인들로 구성되어 있어 숙련된 노하우로 뛰어난 음식맛과 위생적인 제품을 생산하고 있으며, 먹거리 골목이 형성되어있어 야간 시간대에는 젊은 고객들로 붐빈다.

최근에는 일명 ‘먹통시장(먹거리로 통하다의 약칭)’으로 특화하고자 공동 화장실 신축, 간판 개선, 특화 음식점 창업 지원 등 전통시장 활성화를 위해 최선의 노력을 다하고 있다.



**마인게터 노라노미술관**

목포 개항 이후 대한제국 정부가 ‘우체사’와 ‘전보사’를 개설해 운영하였던 곳으로, 2015년 공공미술관으로 재탄생

**위치** 마인게터로40번길 2-6

**관람료** 무료

**쉬는날** 상시 개방



**근대역사관 1관 (구 일본영사관 사적 제289호)**

1900년 일본영사관 광복 이후 시청, 도서관 등으로 사용, 현재는 역사관으로 운영 중

**위치** 영산로 29번길 6 / 문의 061-242-0340

**관람료** 성인 2천원 청소년 1천원 초등학생 5백원

**쉬는날** 1월 1일, 매주 월요일



## GUESTHOUSE를 QUEST 탐구하다



목포시는 퇴색해가는 원도심을 살리기 위해 2014년부터 목원동을 도시재생 선도지역으로 지정하고, 다양한 도시재생활성화사업을 펼쳐왔다. 그 일환으로 재생 지역에 특화된 숙박 시설을 확충하기 위한 '도시재생 게스트하우스'가 하나 둘씩 조성되기 시작했다.

공식홈페이지 <http://목포게스트하우스.com>





## 예술촌 게스트하우스

예술촌 게스트하우스는 목포의 명산 유달산 밑 도시재생 골목길 투어 구간과 가까워 아침·저녁 산책하기 좋으며, 게스트하우스에서 바라본 목포의 모습은 감탄을 자아내게 할 정도로 전망이 좋은 곳이다. 각 층별 15명이 함께 쓸 수 있는 넓은 공간과 2인의 독립된 공간으로 나누어져 있으며 기타와 색소폰 연주자로 활동 중이신 사장님이 운영하셔서 이벤트가 가능한 곳으로 즐겁고 편안한 힐링여행에 적합한 곳이다.

info

**위치** 목포시 달성길 31-1 | **전화번호** 061)272-7080 / 010-4822-7080 | **이용요금** 1인 20,000원 (초등 15,000원 / 중·고등·대학생·성인 20,000원) | **특징** 아침조식 없음, 커피제공, 간단 치맥 파티 및 라이브공연 가능, 간단 요리 가능(음식재료 방문객 준비시 삼겹살 등 직화 요리도 가능)  
**체크인** 15:00~22:00 | **체크아웃** ~11:00



## 하얀풍차 게스트하우스

카페형 게스트하우스로 천장 조명부터 전체적인 내부 디자인까지 주인의 손길이 닿지 않은 곳이 없을 정도로 게스트하우스 전체가 주인의 취향을 잔잔하게 담아내고 있다. 방마다 각기 다른 유달산 풍경을 지닌 하얀풍차 게스트하우스는 목포 내에서 멋지고 큰 정원을 감상할 수 있는 게스트하우스다.



### info

**위치** 목포시 유달로 126 | **전화번호** 061)244-0306 / 010-6681-0036 | **이용요금** 기본 2인실 1인 30,000원(최대 3인까지 가능), 가족실 1인 30,000원(최대 4인까지 가능), 온돌방 1인 25,000원 ※인원 추가 시 1인 20,000원 추가요금 발생(단 12세 이하는 추가요금 없음) | **특징** 조식 가능 (숙박비 포함), 공용시설물(주방·세탁기등) 무료 이용, 커피 제공, 에어비앤비 통해 예약 가능 | **체크인** 15:00~22:00 | **체크아웃** ~11:00





## 달꾸메 게스트하우스

목포 유달산 아래 원도심의 조용한 주택가에 있는 가정집 형태로 회색벽돌과 흰색 스타코를 사용한 지상 3층 규모의 요즘 트렌드에 맞는 모던한 내부인테리어로 2인룸부터, 온돌룸, 패밀리룸까지 마련 되어 있으며, 옥상 테라스에서 하늘과 맞닿은 유달산을 실중이 날 정도 볼 수 있다. 그리고 아름다운 영화를 매주 함께 볼 수 있게 이벤트도 하고 있어 친구단위나 가족단위의 여행에 최적화 되어 있는 곳이다.

(페이스북 달꾸메 게스트하우스 검색, <http://blog.naver.com/dalggume>)

info

**위치** 목포시 마인게터로 38번길 13 | **전화번호** 061)244-9904 / 010-3326-3890  
**이용요금** 기본 2인실 1인 30,000원, 가족실 1인 30,000원(최대 4인까지 가능), 온돌방 1인 30,000원 | **특징** 간단한 조식 제공, 주방·세탁기 무료 이용, 커피 제공  
**체크인** 15:00~22:00 | **체크아웃** ~11:00





목포의 심장이  
다시 뛰기 시작하다



## 골목길 해설사 정기투어

신청 및 문의 : 목포시 도시재생지원센터(☎061-243-8994)







목원동 벽화마을



열린사랑길, 열린행복길, 열린우정길, 열린꿈길, 열린희망길 등  
다섯 가지 테마로 구성된 벽화마을이  
목원동 골목 구석구석을 환하게 밝히고 있다  
신·구 벽화가 조화를 이루고 있는 목원동 벽화마을







김우진 거리

“ 한국문단의 선구적 극작가,  
김우진을 만나다

**김우진 (1897~1926)**

연극인이자, 목포최초의 근대 예술인, 도쿄 유학생으로 연극동우회를 조직해 국내 순회공연을 하는 등 신극 발전에 힘썼다. 가수 윤심덕과 현해탄에서 투신 정사(投身情死)한 것으로 전해진다. 국어와 일본어로 쓴 40여 편의 시를 남겼고, 희곡도 썼다.







구름다리 거리



#### 이매방 (1927~2015)

중요무형문화재 제27호 <승무(僧舞)> 및 중요무형문화재 제97호 <살풀이춤> 예능보유자이며, 용인대학교 무용학과 교수를 역임했다. 세계 각국에서 공연을 펼쳐 한국무용의 우수성을 알렸고, 1998년 프랑스 예술문화훈장을 받았다.

목원동 구름다리 일원(죽교동 367-8)에 가면

대한민국 대표 극작가 '차범석' 선생과

한국 춤의 거목 '우봉 이매방' 선생을 조형벽화로 만날 수 있다

#### 차범석 (1924~ 2006)

한국을 대표하는 극작가이며 연출가로 1950년대 <밀주>와 <귀향>으로 등단하여 주로 사회현실에 대한 풍자와 비판의식이 강한 작품을 발표했다. <불모지>와 <산불>은 반전의식을 일깨운 전후 문학의 대표작이며 한국 TV 방송사상 최장수 농촌 드라마 <전원일기>의 극작자로 활동하기도 했다. 목표와 관련된 작품으로는 희곡 <학이여, 사랑 일레라> <옥단어>, 수필집 <목포행 완행열차의 추억> 등이 있다. 대한민국예술원 회장, 한국문화예술진흥원 원장 등을 역임. 대한민국 문화예술상, 예술원상, 대한민국 문학상등 다수의 상을 수상했다.







## 목포시, 가을 항구축제 본격 채비나섰다

주제프로그램 차별화, 전국 아이디어 공모, 이색 체험·볼거리 다양화

FOCUS  
01

목포시가 내실 있는 가을 항구축제 준비를 위한 본격적인 채비에 나섰다.

시는 지난 4월까지 항구축제 전국아이디어를 공모해 64건을 접수받아 심사위원회를 거쳐 실용적인 아이디어 10건을 우수작으로 선정했다.

심사결과 축제 주제인 ‘파시’를 부각하는 프로그램 ‘선상의 파시’가 최우수상으로 선정됐다. 우수상에는 ‘어선바다낚시’와 ‘전통 진흙 낚지 잡기’ 등 2건이, 장려상에는 ‘해상어시장’, ‘목포는 항구다 뮤직 UCC만들기’, ‘RC보트 체험 및 공연’, ‘엄마, 아빠 파시(波市) 가!’ 등 7건이 각각 선정됐다. 시는 선정한 아이디어를 오는 10월 27~29일에 개최될 항구축제에 적극 반영할 계획이다. 시는 길거리 퍼레이드, 파시존 재현, 조기털기 등 변별력 있는 대표 프로그램을 구상 중이다. 이와 함께 해상 레포츠체험, 맨손 물고기 잡이, 회 시식코너 등 다채로운 볼거리와 먹거리를 제공할 계획이다.

특히, 메인 무대를 상설공연장, 가로등 등이 조성된 삼학도 중앙공원으로 옮겨 개최함으로써 축제장 인프라 구축에 따른 예산절감 효과도 거둘 전망이다.



## 목포시, 2018년도 국비예산 확보에 총력

FOCUS  
02

박홍률 목포시장이 박지원 국회의원과 함께 8월 3일 지역 현안사업 해결을 위해 부처 장관들을 면담하고, 각각 지역현안 사업이 내년도 정부 예산에 적극 반영될 수 있도록 사업의 당위성과 국비 지원의 필요성을 설명했다. 국토교통부에는 도시재생사업 공모, 지역우수 건축자산 진흥구역 시범사업 25억원, 호남KTX 2단계사업 무안공항 경유 노선 조기 확정, 무안국제공항 기반시설 확충 20억원, 부산~목포 해안관광도로 건설을 위한 국도건설 5개년 계획 반영 및 국비 100억원 등을 건의 했으며, 문화체육관광부에는 이순신 호국·관광벨트 조성 사업 12억원, 목포 해식애(해안절벽) 해안 길 조성사업 19억5천만원, 고하도 육지면 목화체험 전시관 조성사업 6억원 등을 요청했다. 이에 앞서 지난 7월 31일에는 김영춘 해양수산부 장관을 면담하고 수산식품 수출단지 조성 35억원, 수산기자재산업육성 클러스터 조성 3억원, 국립수산물연구원 해조류 연구기능(김산업) 추가 개편, 목포신항 대체진입도로 개설 10억원, 해경 제2정비창 유치, 북항어선 물양장 확충 10억원, 북항 연계수송망 정비계획 조사용역비 3억원 등 국비 지원을 요구했다.



국토교통부 김현미 장관 면담



문화체육관광부 도종환 장관 면담

## 목포 대양산단, 분양가 인하로 기업유치 호재 맞아

사업비 정산 결과 산단 조성비, 금융비용 등 82억원 절감

3.3㎡에 88만원 → 85만5천원으로 인하

FOCUS  
03

목포 대양일반산업단지(이하 대양산단)이 분양에 호재를 맞았다.

목포시와 목포대양산단(주)는 지난 6월 9일 대양산단의 조성 원가가 절감되면서 분양가도 인하됐다고 밝혔다.

대양산단은 지난 4월 27일 사업준공 인가고시를 거쳤고, 회계 법인의 분양원가 산정 정산 결과 3.3㎡에 당초 평균 88만원에서 85만5천원으로 2만5천원이 인하됐다. 조성원가 절감에는 기존 임야를 공원으로 변경·조성한 것이 영향을 미쳤다. 또 5.5%였던 금리를 3.4%로 인하했고, 어음 만기를 3년에서 6개월로 단축해 금융비용을 낮추는 등 총 82억원을 절감했다. 분양가 인하에 따라 용지 분양대금을 완납한 업체는 차액만큼을 돌려받고, 중도금을 납부 중인 업체는 인하액 만큼 차감해 정산 받게 된다.

분양 및 입주관련 자세한 사항은 목포시 성장동력실(061-270-8888)로 문의하면 된다.



2017. 6. 1. 옴니시스템, 위지트에너지 준공식

## 목포시, 中 주산시와 우호교류 협력에 관한 의향서 체결

한중 카페리 항로 개설, 항만 국제활성화 등 상호 노력 합의



목포시가 중국 주산시와 우호교류에 물꼬를 텄다. 시는 지난 6월 7일 주산시청에서 주산시와 국제 우호교류 협력에 관한 의향서를 체결하고, 상호 협력 관계를 유지·발전해 나가기로 합의했다.

절강성에 위치한 주산시는 선박수리 제조, 수산물 가공, 제염업 등이 발달하고 항만이 활성화된 도시라는 점에서 목포시와 유사점이 많아 이번 의향 체결을 계기로 한중 카페리 항로 개설, 항만물류 활성화, 관광업 등 다양한 분야에서 실질적인 협력

관계가 기대된다.

한편 방문단은 5일과 8일 상해직할시와 절강성 항주 지역에서 여유국, 상무청과 연계해 여행업·언론계 대표, 수산식품 가공업·무역업 대표 등 약 100여명이 참석한 가운데 관광투자유치 설명회를 개최했다.

## 목포시, 자매결연도시 청주시 찾아 수해복구 구슬땀

박홍률 시장 내외 등 봉사단 40여명 방문해 위문품 전달, 복구작업 참여



목포시가 7월 23일 자매결연도시인 충청북도 청주시에 박홍률 시장을 비롯한 공무원, 새마을 부녀회, 새마을지도자회 등 민관합동으로 봉사단 40여명을 구성해 집중 호우로 피해를 입은 청주를 방문해 수해복구에 동참했다.

봉사단은 청주시청을 찾아 이승훈 청주시장과 면담을 갖고 이불(모포) 1천장(1천만원 상당), 백미 20kg 50포(175만원 상당) 등 총 1,175만원 상당의 위문품을 전달하고, 청주시 오송읍 호계리 본말 마을 수해 현장을 방문해 농민 박훈주(60)씨 농가를

직접 방문해 애호박하우스(5개동, 3천평)에서 복구 작업을 펼쳤다.



## 목포시, 대한민국 음식·맛·문화예술 수도 선점

### 상표 3건 특허청 등록 확정 등 도시브랜드화 추진

목포시가 목포만의 경쟁력을 상표화해 도시브랜드 가치를 높인다.

시는 음식과 맛, 문화예술에 관한 도시브랜드를 선점하고, 이를 배타적·독점적으로 사용하기 위해 상표를 출원해 지난 6월 9일 상표로써 최종 등록 결정했다. 등록이 결정된 상표는 ▲대한민국 음식 수도 목포 ▲대한민국 맛의 수도 목포 ▲대한민국 문화예술 수도 목포 등 3건이다.

시는 브랜드 관리에서 가장 중요한 상표법상 보호를

위해 상표 등록도 추진했다. 앞으로 시는 대한민국 테마 여행 10선 '남도 맛 기행'과 관련한 관광 상품, 시가 주최하는 각종 문화행사 등에 등록 결정된 상표를 적극 활용하는 한편, 상표에 걸맞는 도시브랜드 가치 제고에 힘을 쏟을 방침이다.



## 목포시, 고하도 해안 힐링랜드 조성사업 추진

### 해안절경, 역사적 배경 두루 갖춘 명품 해안길 조성

목포시가 고하도 해안 힐링랜드 조성사업을 본격 추진한다.

해안 힐링랜드 조성사업은 고하도 해안(3km)에 데크를 설치하는 사업으로 시는 지난 5월 11일 중간보고회를 통해 사업을 꼼꼼히 점검했다.

지난 2012년 목포대교 개통 이후 방문객이 꾸준히 증가하고 있는 고하도는 바다, 숲, 도심을 동시에 조망할 수 있어 자연 친화형 힐링 섬으로 가치가 높다.



시는 고하도의 해안절경과 역사를 관광 상품화하는 해안 힐링랜드 조성사업을 통해 5개소의 포토존(용, 이순신, 목화, 삼학도, 등대)을 조성하고 다양한 체험관광이 가능하도록 아치형 목교, 스카이워크, 출렁다리 등을 설치할 계획이다.

## 목포시, 주민 참여로 좋은 예산 만든다

### 2018 본예산 편성을 위한 주민참여예산 시민 교육 실시



목포시가 지난 5월 25일 김대중노벨평화상기념관에서 '2018 본예산 편성을 위한 주민참여예산 시민 교육'을 실시했다. 이번 교육에는 목포대학교 김병록 교수가 '지방 예산제도의 이해와 자치재정의 이해'를, 좋은예산센터 오관영 상임이사는 '참여 예산의 이해와 좋은 예산만들기'를 각각 교육했다. 시는 지난 2006년 관련 조례를 제정해 2007년부터 본격 시행하고 있으며, 활성화를 위해 시민위원을 88명으로 확대·구성했다. 또 투명성과

효율성을 위해 5개 분과위원회를 설치하고, 민관협의회 및 연구회를 구성·운영 중이다. 2018년 본예산 편성을 위한 주민참여 예산의 일정은 사업공모 및 각동 지역회의(6월), 분과위원회(7월), 시민위원회(10월) 등이며 예산안은 11월 확정된다.

## 목포시, 대표적 식품기업 대상(주)와 수산식품산업 활성화 '박차'

### 목포수산식품지원센터에 해조류 검사센터 구축 등 고부가가치화 협력



목포시는 7월 21일 청정원을 대표 식품브랜드로 삼고 있는 대상(주)과 수산식품산업 거점도시 육성 및 기업 동반 성장을 위해 대상(주)은 수산식품 연구기관인 목포수산식품지원센터(센터장 오병준)에 '해조류 검사센터'를 구축하고, 고부가 수산식품 개발에 상호 협력할 것을 협약했다. 이날 협약식에는 박홍률 목포시장을 비롯한 시 관계자, 임정배 대표 이사를 비롯한 대상(주) 관계자 등 20여명이 참석했으며, 대상(주)은 현재 경기도 여주에 있는 연구 시설을 목포로 이전하고, 추가로 8월까지 신규

연구장비를 도입해 9월중 업무를 개시할 예정이다. 아울러 시와 대상(주)은 수산식품산업 활성화를 위해 국내외 수산자원 이용 고부가 식품개발 사업 정보 공유, 국책사업 공동 발굴, 향후 수산식품 관련 공장 및 연구센터 확장 시 목포대양산단 투자 등에 적극 협력하기로 합의했다.



## 목포시, 근대 건축문화유산 게스트하우스로 복원

근대역사관2관 인근에 추진...숙박시설 다변화 관광객 수용 태세 구축

목포시가 근대 건축문화유산을 관광 자원으로 활용하기 위해 게스트하우스로 복원한다.

시는 근대건축문화유산을 복원하는 디자인으로 게스트하우스를 조성해 일본식 다다미방 등 색다른 체험을 원하는 관광객의 수요에 부응할 계획이다. 또 근대역사관 1·2관 등 인근의 근대문화자산과 연계하는 관광 마케팅을 통해 원도심 관광도 활성화 시킬 계획이다.

근대역사관2관(구 동양척식주식회사) 인근에서 추진

될 이번 사업은 74억원을 투입해 오는 2019년까지 부지 3천㎡에 게스트하우스 11개동, 정원 등을 건립하는 것을 목표로 추진하고 있다.



## 시민과 함께하는 을지연습! 튼튼한 국가안보!

8월 21일부터 4일간, 국가비상사태 대비 위기 단계별 대처 방법 연습

목포시는 8월 21일부터 24일까지 행정기관, 군부대 등 22개 유관기관에서 1,259명이 참여한 가운데 '2017 을지연습'을 실시했다. "2017 을지연습"은 전쟁이전 국지도발 및 각종 위기에 대한 상황조치 연습을 통해 대응능력을 배양하고 실제 전쟁 상황을 고려해 전시직제편성, 지자체중심의 민·관·군·경 통합방위태세확립 등에 중점을 두고 실시됐으며, 21일에는 새벽 불시에 전 공무원에 대한 비상소집을 시작으로 22일 육군 제8332부대 1대대 등 유관기관이 참여하는 전시 현안과제 토의와 다중이용



시설인 롯데마트에서 시설관리자를 대상으로 위기상황 매뉴얼에 의한 초동조치 절차 숙지여부에 대해 점검식 훈련을 실시했다. 23일 전국 민방공대피훈련에서는 적 공격에 대비한 시민 대피 훈련과 각 동 주민센터별 소화기사용법, 심폐소생술 체험 등 시민이 참여하는 "시민체감형 훈련"을 실시했다.

## 목포 구)법원·검찰청 부지, 행복주택 연내 착공

400세대 건립돼 용해동 공동화 현상 해소 기대



용해동 구)법원·검찰청 부지에 '행복주택사업'이 추진돼 400호 공공주택 건설이 본격화된다.

목포시는 지난 2011년 법원·검찰청의 옥암지구 이전 이후 발생한 공동화 현상을 해소하기 위해 보금자리 주택, 공공도서관, 아파트형 공장 유치 등 활용방안을 다각적으로 모색했다.

그 일환으로 지난해 4월 구)법원·검찰청 부지에 대한 행복주택 건립을 국토교통부에 건의했고, 행복주택 후보지 선정협의회를 통해 후보지로 최종 선정하고 연내 착공하기로 결정됐다. 행복

주택은 젊은 세대의 주거안정과 주거 복지향상을 목적으로 건설되며 대학생, 신혼부부, 사회초년생, 산업단지 근로자 등이 공급 대상이다. 또 '용해2단지 주택재건축사업'과 '용해3단지 주택재개발사업' 등도 함께 추진될 예정으로 용해동의 공동화 해소에 가속도가 붙을 전망이다. 시는 구)목포경찰서 부지도 현정부의 뉴딜사업의 일환으로 추진될 수 있도록 가칭) 'HH-C·W TOWN(행복주택+문화+복지타운)조성사업'을 국토교통부와 한국토지주택공사(나)에 건의할 계획이다.

### 시/정/단/신

#### 목포시, 건강증진사업 3년 연속 최우수

목포시가 전국 254개 보건소를 대상으로 실시한 지방자치단체 통합건강증진사업 성과 평가에서 3년 연속 최우수상을 수상해 보건복지부 기관 표창과 포상금 1,350만원을 받았다.

#### 안심하고 살기 좋은 목포시, 재난관리평가서 우수시 선정

국민안전처가 실시한 전국 226개 시군구를 대상으로 실시한 '2017년도 재난관리평가'에서 목포시가 모든 평가 부문에서 좋은 점수를 받으며 우수 기관으로 선정됐다.

#### 목포시, 부주산에 족구장 조성

목포시가 2억5천만원(도비 1억원, 시비 1억5천만원)을 들여 부주산에 인조잔디 5면, 스탠드, 조명시설이 완비된 족구장을 조성했다.

#### 목포시, 도서종합개발사업 성과 인정받아

목포시가 행정자치부 주관 2016년 지역개발사업(특수상황지역) 도서종합개발사업 추진성과 평가에서 우수 지자체로 선정돼 지역개발 우수 인센티브로 6억 3천만원을 확보했다.

#### 목포시, 담배 연기 없는 금연아파트 지정

목포시가 공동생활공간에서의 간접흡연 피해를 줄이고 맑고 쾌적한 주거 환경조성을 위해 목포 최초로 상동 광신프로 그레스아파트와 옥암 푸르지오아파트를 공동주택 금연구역으로 지정했다.

#### 목포시, 국가보훈 대상자 보훈명예수당 신설

목포시가 2018년부터 목포시에 1년 이상 주소를 둔 만 65세 이상의 국가보훈 대상자(유공자 본인, 미망인, 유족 등)에게 월 3만원의 명예수당을 지급한다.





2017. 5. 17.  
목포시와 목포시여성단체협의회,  
바른 먹거리 캠페인 전개



2017. 6. 11.  
일본 아베 총리 특사 니카이 도시히로  
자민당간사장일행 공생원방문



2017. 6. 14.  
목포시, 장애인과 비장애인이 함께 소통하는  
장애인한마당 큰잔치 개최



2017. 6. 26.  
목포시, 드론산업 종사자 일자리창출  
2기 입학식 개최



2017. 7. 11.  
목포시, 안전한 등하굣길 조성 위한  
교통 캠페인 전개

## 의정소식

### 목포시의회 제334회 제1차 정례회 폐회

목포시의회(의장 조성오)에서는 6월 5일부터 28일까지 24일간 진행된 제334회 목포시의회 제1차 정례회를 마무리했다.

이번 회기는 2017년도 제1차 추경예산안 승인·의결, 일반 부의안건 심의·의결 및 행정사무감사 결과보고서 채택 등의 일정으로 진행되었다.

예산결산위원회(위원장 김귀선)는 2017 제1회 추경 세입·세출 예산안 심사에서 세출분야 일반회계 2억 6400만원을 삭감한 5천987억원을 수정 가결하였다.

행정사무감사는 6월 19일부터 27일까지 9일간 진행되었다. 지적된 사항은 총 76건으로 시정 38건, 권고 38건이며, 위원회별 지적 사항으로는 기획복지위원회(위원장 문경연) 18건, 관광경제위원회(위원장 이기정)



26건, 도시건설위원회(위원장 조요한) 32건이다.

부의안건은 목포시 하수도사용 조례 일부개정 조례안을 포함한 총 15건이 심의·의결되었다.

목포시의회는 “목포시가 서남 해안권 관광중심도시로 도약할 수 있도록 집행부와 함께 ‘나’와 ‘너’가 아닌 ‘우리’의 자세로 힘을 모아나가겠다”라고 의지를 밝혔다.

### 목포시의회 기획복지위원회, 현장방문을 통한 활발한 의정활동 전개

목포시의회 기획복지위원회(위원장 문경연)가 지난 6월 14일부터 16일까지 제334회 2017 목포시의회 제1차 정례회 상임위원회 현장 활동의 일환으로 지역 내 복지시설을 방문하였다.

현장방문 1일 차에는 종합사회복지관과 다문화가족 지원센터, 2일 차는 목포우리집, 3일 차는 장애인종합복지관, 상동종합사회복지관과 진성원, 성산정신요양원을 방문했다.

현장방문을 통해 목포시 장애인 복지와 여성·아동 정책이 복지 수요에 제대로 대응하고 있는지, 현장의 실무진을 격려하고 민원인이 겪고 있는 애로사항에 대해 살펴보고 의견을 나누는 시간을 가졌다.



기획복지위원회는 “정부의 복지 정책이 다각화되고 지원 역시 증가하고 있으나, 여전히 복지사각지대에 놓인 이웃들이 많다”라며, “시민과 가까운 곳에서 현장의 소리를 듣고, 이를 의정활동에 반영하여 보편적 복지 행정이 이뤄질 수 있도록 최선을 다 할 것”이라고 강조했다.



## 목포시의회 관광경제위원회, 현장 방문 등 소통하는 의정활동 펼쳐

목포시의회 관광경제위원회(위원장 이기정)는 제334회 2017 목포시의회 제1차 정례회 상임위원회 현장 활동의 일환으로 제1회 추경예산 편성과 관련하여 현장을 방문하였다.

관광경제위원들은 고하도 말바우 인근 10m×10m, 높이 20m의 규모로 설치되는 고하도 디자인 전망대 조성사업현장을 방문하여 사업 진행사항을 점검하고, 현장의 실무진과 민원인이 겪고 있는 애로사항에 대해 심도 있는 논의를 펼쳤다.

또한, 목포덕인중학교 북카페 LOVE, 농산물도매시장 진입로(지역개발사업)를 방문하여 시설 현황을 청취하고 관계자들을 격려하였다.



관광경제위원회는 “목포 관광의 새로운 거점이 될 고하도는 역사적 가치는 물론 관광명소로서의 가치가 높은 만큼 조성 사업이 원활히 추진되도록 노력할 것”을 밝혔다. 아울러 “청소년들의 미래 진로에 안내자가 되어줄 북카페의 활성화는 물론, 지역민들의 현안 해결을 위해 최선을 다 할 것”을 전했다.

## 목포시의회 도시건설위원회, 찾아가는 현장활동으로 의정활동 펼쳐

목포시의회 도시건설위원회(위원장 조요한)는 제334회 2017 목포시의회 제1차 정례회 행정사무감사(6. 19.~6. 27.) 기간 중 감사 1, 2반으로 나누어 상임위원회 관할 현장을 방문하는 등 활발한 의정활동을 펼쳤다.

감사 1반 임태성, 고승남, 김금자 의원은 신축 건물 공사 중 건축자재를 방치해 주민들의 불편을 초래하고 있는 용해동 969-5번지 외 2필지를 방문해 직접 현장을 확인하고, 국유재산 관리 소홀에 대한 목포시의 시정을 요구하였다.

감사 2반 장복성, 이재용, 최석호 의원은 몽탄정수장을 방문해 시민들이 안심하고 마실 수 있는 깨끗한 수돗물



제공에 연일 고생하는 직원들을 격려하고, 몽탄정수장 정수량 확대 등 예산 절감 방안을 강구할 것을 당부했다.

또한, 도시재생선도사업 추진 지역인 목원동 마인게터, 웰컴어울림회관 공사장을 찾아 원도심 활성화를 위한 철저한 사업 추진을 촉구했다.



## 제2기 목포시 SNS 서포터즈 발대식, 생생 현장 속으로

지난 6월 26일 치열한 경쟁을 뚫고 선발된 제2기 목포시 SNS서포터즈가 한자리에 모였다. 목포시는 이날 열린 서포터즈 발대식에서 서포터즈들에게 위촉장과 공식 서포터즈 증을 전달했고, 앞으로 서포터즈로서 해야 할 역할 등에 대해 자세히 설명하는 시간을 가졌다. 시는 지난 6월 14일까지 2주간 '특색 있는 시정 홍보 콘텐츠를 발굴하고, 목포 구석구석에 알릴 SNS 서포터즈'를 공개모집해 총 20명을 선발했다. 특히 이번 서포터즈는 드론전문가, 이주여성, 강사, 대학생, 파워블로거 등 다양한 연령·지역·직업군으로 구성돼 눈길을 끌었다.

제2기 목포시 SNS 서포터즈는 앞으로 1년 동안 개인별 페이스북과 목포시 페이스북, 인스타그램 등을 통해 온라인 홍보와 축제, 관광명소 현장 방문 등의 생생한 소식을 전파하는 활동을 펼친다.

목포시 또한 제2기 SNS 서포터즈와 함께 시정 소식을 보다 적극적으로 홍보하고, 시민 및 전국 팔로워와 실시간으로 소통할 계획이다.

앞으로도 SNS를 적극 활용해 시민과 더 멀리, 더 깊게, 양방향으로 소통할 목포시의 모습이 기대되는 바이다.





## 지방재정 365



### 자진출국 불법체류자 입국규제 완화

불법체류자의 자발적인 출국을 촉진하기 위해 아래와 같이 한시적으로 『자진출국자 입국규제 완화제도』를 시행합니다.

- 시행기간 : 2017. 7. 10.(월) ~ 10. 10.(화) (3개월)
- 시행장소 : 전국 공항만 출입국관리사무소
  - ※ 체류지 사무소에 자진 신고할 경우에도 통상절차에 따라 접수하여 처리가능
- 문의 : ☎1345
- 대상 : 모든 불법체류자 중 자진출국자
  - ※ 신원불일치자, 밀입국자, 형사범 제외
- 혜택
  - 불법체류기간 5년 미만인 자 : 입국금지 면제
  - 불법체류기간 5년 이상인 자 : 입국금지 1년
- 광주출입국관리사무소 목포출장소(☎061-283-7294)

## 찾아가는 부모교육 실시

찾아가는 부모교육이란? 중소기업 및 군부대, 소상공인협회 등 부모교육을 접하기 취약한 기관(업)의 신청을 받아 유아기·청소년기·성년기 자녀에 대한 이해를 돕고, 가족 갈등 예방 등 생애주기에 맞는 다양한 주제를 파견된 전문 강사가 교육하는 프로그램

- 일시 : 2017. 7월 ~ 12월(주간/야간)
- 장소 : 중소기업 및 군부대, 소상공인협회 등
- 내용 : 부모 됨의 의미, 생애주기별 자녀 이해 및 부모 역할, 부모-자녀 관계 향상 및 갈등 예방
- 문의 : 목포시건강가정지원센터 가족교육팀(☎061-547-2311~2)

## 가족사례관리 사업 시행 안내

가족의 기능을 향상하고, 복합적 문제를 가지고 있는 가족에게 1년 간 가족에게 맞는 다양한 정보제공, 부모교육 및 가족단위 프로그램을 제공합니다.

- 대상 : 기존 중위소득 72% 이하 (순)자녀를 둔 일반가족, 한부모가족, 조손가족, 미혼모부자가족, 다문화가족, 새터민가족 등
- 지원내용(각 지원별 대상자 적격 여부는 전화로 문의)
  - 배움지도사 파견, 긴급 전반적 생활도움지원 서비스, 키움보듬이 파견, 긴급가족돌봄서비스, 협의이혼 의무상담, 부부·가족 캠프 등
- 목포시건강가정지원센터 가족역량강화지원사업팀 (☎061-279-2313~4)

### 목포시노인복지관 특별생신잔치 개최

목포시노인복지관(관장 정병순)은 지난 7월 6일, 목포중앙병원 지정기탁사업으로 진행되는 '소외계층 어르신들의 생활만족도 향상을 위한 특별한 선물 프로젝트'로 특별생신잔치를 진행했다. 특별생신잔치는 올해 칠순, 팔순을 맞으신 어르신 등 약 250명의 어르신을 모시고 사물놀이 공연, 생일축하노래 합창, 생신선물 전달, 만수무강 큰 절 올리기, 무료 점심식사 등으로 진행됐다.

정병순 관장은 "이번 생신잔치는 목포중앙병원, 금호약국, 늘사랑 한복, 에메랄드웨딩홀, 파티노블레스, 표미진 우리옷 등 지역사회 업체의 후원과 만호동 풍물패, 양목봉사회 등 자원봉사 단체의 참여가 이루어져 더욱 더 풍성했다."며, "따뜻한 나눔의 손길이 어려운 노인들에게 삶의 희망으로 전해지길 바란다"고 말했다.

- 목포시노인복지관(☎061-278-8515)



## 한 사람의 신고정신이 국가안보를 지킵니다.

간첩·테러범 등 안보상담 및 신고는 국군기무사령부 1337

국가정보원 111, 전군 통합주민신고번호 1338,

의아선박·잠수함 신고는 해군제3함대 061-263-0202

신고상금 : 최고 20억원



해 군 제 3 함 대 사 령 부  
3rd Fleet command R.O.K Navy

## 일반고 특화 직업능력개발훈련 안내

취업을 희망하는 비진학 일반고 3학년생이 취업에 필요한 직무능력을 습득할 수 있도록 맞춤형 직업 능력개발훈련을 지원합니다.

- 훈련대상 : 취업을 희망하는 대학 비진학 예정 일반고 3학년 학생

### • 훈련종류

- 국가기간·전략산업직종(국기훈련) : 항공기·자동차 정비, 게임콘텐츠제작, 전기, 건축, 촬영용 드론조종, 3D프린팅, BM, 자동차 튜닝 등
- 일반직종계좌제(계좌제훈련) : 미용, 조리, 제과제빵, 바리스타, 경영회계, 화훼 등
- 혜택 : 훈련과정 무료 교육 및 훈련기간 출석일수에 따라 훈련장려금 지원

※ 훈련장려금 : 기훈련 월 최대 216천원, 계좌제 훈련 월 최대 116천원, 취업성공패키지 월 최대 316천원(6개월)

- 신청방법 : 목포고용센터(기업지원팀, 취업성공패키지팀)를 방문하여 훈련계좌를 발급받고 훈련에 참여

※ 1년 과정은 3월부터, 6개월 과정은 8월부터 시작

- 목포고용노동자청 목포고용센터

(☎061-280-0563)



**전남서부보훈지청  
2017 하반기 규제개혁과제**

**보훈대상자 방문 2회 보훈급여금 등 지급확인의 발급이 가능합니다.**

**개선 전** : 보훈대상자 방문 2회 필요  
**개선 후** : 방문 1회로 지급확인 가능 (보훈대상자 방문 1회로 지급확인 가능)

**보훈대상자의 시간과 경제비용 절감으로 복리증진**

**개선 전** : 보훈대상자 방문 2회 필요  
**개선 후** : 방문 1회로 지급확인 가능 (보훈대상자 방문 1회로 지급확인 가능)

**제대군인 취업교육 신청이 간편해졌습니다**

**개선 전** : 취업교육 신청 시 취업교육 신청서 제출  
**개선 후** : 취업교육 신청 시 취업교육 신청서 제출 (제대군인 취업교육 신청서 제출)

**제대군인의 편의제공으로 민원 만족도 제고 및 행정력 낭비 감소**

**보훈대상자 방문 2회로 보훈급여금 등 지급확인의 발급이 가능합니다.**

**보훈상 장애 표준 기준표 정비로 보행상 장애 완중 16개 상이호수 추가**

**개선 전** : 보행상 장애 완중 16개 상이호수 추가  
**개선 후** : 보행상 장애 완중 16개 상이호수 추가 (보행상 장애 완중 16개 상이호수 추가)

**보행이 불편한 국가유공자의 주자권 및 이동편의 증진으로 삶의 질 향상**

**보훈대상자의 지급신청이 간편해졌습니다**

**개선 전** : 보훈대상자 방문 2회 필요  
**개선 후** : 방문 1회로 지급확인 가능 (보훈대상자 방문 1회로 지급확인 가능)

**신청서류 간소화로 민원편의 제고**

**개선 전** : 신청서류 간소화로 민원편의 제고  
**개선 후** : 신청서류 간소화로 민원편의 제고 (신청서류 간소화로 민원편의 제고)

**기초생활수급자 선정 시 소득평가액의 범위 및 선정기준 개정(국민기초생활보장법시행령)**

**가구당 기준 중위소득의 12/100에 해당하는 함진명예수당 소득 제외 (함진명예수당 전액을 소득으로 미산정)**

**가구당 기준 중위소득의 15/100에 해당하는 함진명예수당 소득 제외 (함진명예수당 전액을 소득으로 미산정)**

**1인가구 행정유공자의 생활 소득 증대로 저소득 고령 함진유공자의 생계보장**

• 전남서부보훈지청(☎061-273-0093)





## 치매 치료관리비 지원

- 선정기준
  - 연령 : 만 60세 이상
  - 주소 : 주민등록상 목포시 거주자
  - 질환명 : 치매진단 환자(상병코드 F00~F03, G30중 하나이상 포함)로 치매 치료약을 복용하는 경우
  - 지원액 : 월 3만원(약제비+진료비) 한도 내
  - 소득기준 : 건강보험료 본인 부과액 기준
  - '17년도 치매치료관리비지원 대상 건강보험료 본인부과액 기준 (단위:원)

가구원수	1인	2인	3인	4인	5인	6인	7인	8인	9인
직 장 가입자	61,029	104,130	143,052	165,762	197,177	226,065	258,317	295,815	337,035
	(65,026)	(110,951)	(152,422)	(176,619)	(210,092)	(240,872)	(275,237)	(315,191)	(359,111)
지 역 가입자	43,944	113,972	161,510	185,403	218,155	247,971	278,115	312,864	349,667
	(46,822)	(121,437)	(172,089)	(197,547)	(232,444)	(264,213)	(296,332)	(333,357)	(372,570)

\* 건강보험료 본인부과액이 상기 금액 이하인 자는 소득기준을 충족하는 것으로 판정

\* 기준 중위소득 120% / \* ( ) 안은 노인장기요양보험료 포함 금액

- 신청방법
  - 구비서류 : 약 처방전(상병코드 F00~F03, G30중 하나이상 포함), 지원대상자 본인 명의 통장, 지원신청서(하당보건지소에서 작성)
  - 구비서류 지참 후 하당보건지소(석현로 48) 치매상담센터로 제출
- 하당보건지소 치매상담센터(☎061-270-4269, 4026)

## 금연클리닉 운영 안내

목포시 보건소에서는 국가흡연예방 및 금연사업 일환으로 지역사회에서 금연을 하고자 하는 흡연자를 대상으로 「금연클리닉」을 설치하여 금연서비스를 제공하고 있습니다.

- 기간 : 연중 월~금요일(09:00~18:00)
- 대상 : 금연을 희망하는 지역사회주민
- 장소 : 목포시보건소 3층 금연클리닉(☎061-270-3695), 하당보건지소 2층 금연클리닉(☎061-270-4022)
- 전문인력 : 금연상담사 4명
- 지원내용
  - 기초검진(혈압, 체중, 일산화탄소, 폐기능 측정)
  - 흡연자 개인별 상담 및 등록관리
  - 니코틴 의존도 검사
  - 행동요법 및 니코틴보조제 지급(최대 6주간 지급 원칙)
  - SMS(문자) 서비스, 전화 등으로 6개월간 추후관리
  - 대규모 사업장 등을 대상으로 방문 이동금연클리닉 운영
- 보건소 건강증진과(☎061-270-8924)

## 음식점 위생등급제 시행 안내

음식점 위생등급제란? 영업자가 희망하는 위생등급을 자율적으로 지정신청하면 음식점 위생관리 수준을 평가한 후 관리수준에 따라 '매우 우수', '우수', '좋음'의 3단계 등급을 부여하는 제도

- 시행 : 2017. 5. 19. ~
- 적용대상 : 일반음식점(희망업소)
- 신청기관 : 식약처, 목포시
- 신청방법
  - 식약처 : 인터넷 '식품안전나라' 홈페이지, 우편, 방문 등
  - 목포시 : 우편, 방문 등
- 문의
  - 접수관련 : 식약처(☎043-719-2106), 목포시(☎061-270-8940)
  - 평가관련 : 한국식품안전관리인증원(☎043-928-0142)



## 임신부 엽산제 및 철분제 지원

- 지원대상 : 목포시에 주민등록을 둔 임신부
- 신청방법 : 의료 기관에서 임신진단 후 보건소 또는 하당보건지소에서 임신부 등록
- 구비서류 : 신분증, 산모수첩 또는 임신확인서
- 지원내용
  - 엽산제 지원 : 임신확인 시부터 임신 12주까지 지원 (최대 3개월분)
  - 철분제 지원 : 임신16주부터 분만 전까지 지원(최대 6개월분)
- ※ 상태아 및 빈혈 등의 사유로 1일 2회 복용 필요 시 추가 지원(반드시 의사소견서 증빙)
- 보건소 건강증진과 (☎061-270-3215)





## 저소득층 디지털방송 시청지원 안내

저소득층에게 디지털방송 서비스 요금 감면을 안내하고, 저소득층 전용 디지털TV를 구매할 수 있도록 안내 및 신청접수를 도와드립니다.

- 신청대상
  - 기초생활수급권자
  - 차상위 계층 : 자활근로자, 의료비본인부담경감자, 한부모가족, 차상위 계층 확인서 발급가구, 장애수당 및 장애아동수당을 지급받는 사람
  - 국가유공자 중 KBS TV 수신료 면제대상
  - 시각 또는 청각 장애인
- 신청기간 : ~2017. 12. 31.
- 저소득층전용 디지털TV (가격은 분기별로 재조정) (2017년도 2분기 기준)

구분	제조사	보급가격	비고
24형	대우디스플레이	170,000원	
32형	LG전자	309,000원	
	삼성전자	290,000원	
	대우디스플레이	225,000원	
	동부대우전자	245,000원	
	스마트홈일렉트로닉스	213,000원	
	스마트홈일렉트로닉스	243,000원	
43형	LG전자	525,000원	
	삼성전자	470,000원	
	대우디스플레이	395,000원	
	동부대우전자	445,000원	
	스마트홈일렉트로닉스	359,000원	
49형	삼성전자	590,000원	

- 디지털방송 매체별 요금감면 안내(택1)
  - ① 케이블방송 저소득층 전용 상품 및 요금 감면
  - ② IPTV(KT, SKB, LGU+) 요금감면(30%)
  - ③ 위성방송(스카이라이프) 요금감면(30%) ※ 차상위 계층 제외
 ※ 자세한 요금감면 문의는 해당 유료방송사로 문의하시기 바랍니다.
- 신청방법
  - 전화접수 : 국번없이 ☎124(디지털방송시청지원센터)
  - 홈페이지 : www.digitaltv.or.kr(디지털마당)
  - ※ 청각장애인 신청안내 : 손말이음센터(국번없이 ☎107)

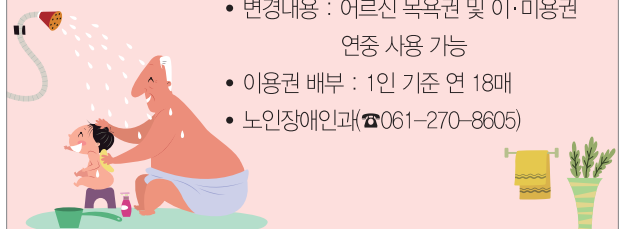
## 장애수당 신청자 장애등급 재심사제도 안내

- 시행시기 : 2017. 8. 9.
- 재심사 대상자 : '17. 8. 9. 이후 장애수당을 신청한 등록장애인(3~6급)
  - 기존('17. 8. 9. 전부터) 장애수당을 계속 받고 있는 장애수당 수급자는 대상 아님
  - 중증장애아동수당은 재심사 제도 기 존재 (경증장애아동수당은 재심사 대상 아님)
  - 재심사 면제자
  - '07. 4. 1. 이후 국민연금공단(장애심사센터)에서 장애등급 심사를 받아 현재의 장애 등급을 받은 자
  - 신청일 속한 월 당시 65세 이상인 자
- ※ 장애수당을 받고 있는 자로서
  - '17. 8. 9. 이후 소득계층 간 변동(생계 또는 의료급여수급자↔ 차상위계층)에 따라 장애수당을 신청한 자는 재심사 면제
  - 생계 또는 의료급여수급자, 차상위계층 탈락 후 장애수당이 중지 되어 향후 장애수당을 다시 신청하는 경우에는 재심사 대상임
- 심사기관 : 국민연금공단
- 재심사 절차 : 장애인연금과 전반적으로 동일
- 노인장애인과(☎061-270-3594)

## 어르신 목욕권, 이·미용권 연중 사용 가능

- 어르신과 대화시 건의사항 적극 수렴, 소통 행정 실천
- 매분기 내 사용하였으나 이달부터 연중 사용토록 개선

- 시행일시 : 2017년 8월부터
- 변경내용 : 어르신 목욕권 및 이·미용권 연중 사용 가능
- 이용권 배부 : 1인 기준 연 18매
- 노인장애인과(☎061-270-8605)



## 보행상 장애가 있는 분들을 위해 장애인전용주차구역을 비워주세요!

장애인전용주차구역에는 주차가능 표지가 부착된 차량만 주차할 수 있고, 주차가능 표지가 부착된 차량이라도 보행상 장애가 있는 사람이 탑승하지 않으면 주차할 수 없습니다.

노인장애인과(☎061-270-8865)





## 확인하세요!

정보  
마당

### 주민세(개인균등분) 인상분은 시민 여러분께 환원됩니다!

- 납세의무자 : 매년 8월 1일 현재 목포시에 주소를 둔 세대주  
※ 「국민기초생활 보장법」에 따른 수급자 등은 비과세
- 주민세액 : 7,000원 → 10,000원 인상  
※ 지방교육세 10% 포함 총 11,000원
- 시기 : 2017. 8. 1. 시행
- 인상이유
  - 정부로부터 지원되는 국고보조금(보통교부세)의 페널티를 받고 있음 : 매년 약 6억원
  - 전국 161개 지자체 중 145개 시·군·구 90%가 주민세 1만원으로 인상
  - 전남 22개 대다수 시군이 2017년부터 주민세 1만원 부과
- 주민세 증가분 시민에게 환원
  - 총 세입 증가 : 11억여 원(주민세증가분 227백만원, 지방교부세 증가분 298백만원, 페널티제외분 600백만원)
- 주민참여 예산제도 보완 예산 추가 편성
  - 주민참여 예산제도를 보완하여 특별히 주민생활과 밀접한 CCTV, 가로등, 도로개설 등 주민숙원사업과 소년소녀가장 등 사회적 약자를 위한 복지사업에 추가 지원됨
- 시민 여러분의 많은 협조와 이해를 당부 드립니다.
- 세정과(☎061-270-3466)

### 2017년 6월 중 목포시 수돗물 적합 판정

우리시 수돗물, 더욱 강화된 수질기준에 따라 검사한 결과 '먹는물 수질기준에 적합' 하오니 안심하고 드십시오.

- 수돗물에 대한 수질검사결과, 수돗물 정수(카드뮴 등 59개 항목), 수도꼭지(일반세균 등 5개 항목), 노후 수도관 관련 (아연 등 11개 항목), 모두 먹는 물 수질기준에 적합하였습니다.
- 수돗물 수질검사결과는 목포시청 홈페이지([www.mokpo.go.kr](http://www.mokpo.go.kr)) 산업경제 → 상하수도/환경 → 수질검사결과에 공표되어 있습니다.
- 수도과(☎061-270-4140)



**가습기살균제로 인해 피해를 겪으신 분들은 지금 신청하세요!**

**가습기살균제 피해조사 신청 안내**

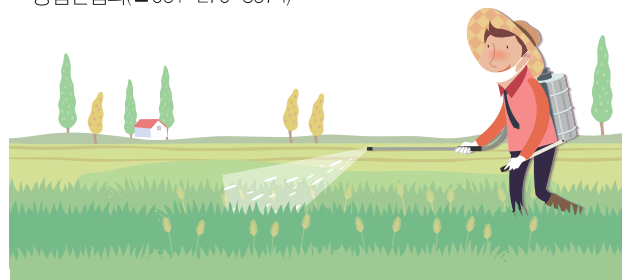
신청방법 : 우편 또는 방문접수  
접수처 : 서울 은평구 진흥로 215  
한국환경산업기술원 가습기살균제 피해자 지원센터  
문의처 : 1833-9085 (구제바로)

독성이 판명된 화학물질인 함유한 가습기살균제의 사용으로 인하여 생명 또는 건강상 피해를 입은 본인 유족에게 지원하고 있습니다.

**KEITI** 한국환경산업기술원

### 농약 허용물질목록 관리제도(PLS) 시행

- 농약 허용물질목록 관리제도(Positive List System)란?
  - 수입 및 국내 유통식품 중 잔류허용기준이 없는 농약 성분에 대한 안전관리 강화를 위해 국내 또는 수입식품에 사용되는 농약성분을 등록하고 잔류허용기준을 설정하여, 등록된 농약 이외는 잔류허용기준을 일률 기준(0.01mg/kg)으로 관리하는 제도
  - ※ 적용 예시 : 취나물에 배추 농약성분(Buprofezin)으로 기준 설정된 농약 사용 → 0.03ppm의 잔류농약 검출 시
  - 현행 : 해당 농약성분의 최저기준인 0.05ppm 이내 검출로 '적합'
  - 시행 후 : 일률기준(0.01ppm) 적용, '부적합'으로 판정(폐기 및 출하연기)
- 농가 협조사항
  - 경험에 의한 농약 선택보다 작물보호제 지침서 준수 등 관행적으로 사용하던 잘못된 농약사용법 바로 잡기
  - 농약별 등록된 작목 및 적용대상에만 사용
  - 농약 사용 시기 및 사용 횟수 준수
- 시행 시기
  - 1차 시행(2016. 12. 31.) : 견과종실류 및 열대과일류
  - 2차 시행(2018. 12. 31.) : 모든 농산물 적용
- 농업산업과(☎061-270-3574)



# 우/리/동/네/소/식

용당1동

## 어르신 건강 나눔 행사 및 에드가채움아파트 경로당 개소

에드가채움아파트 경로당 개소식을 개최했다.(17. 6. 30)

용당1동 주민자치위원회(위원장 이홍성) 및 각 자생조직단체가 500여 명의 어르신들에게 푸짐한 음식을 대접하며 건강나눔행사를 진행했다.



용당2동

## 용당2동 명예 동장, 어르신들 모시고 식사대접

7년째 용당2동 명예 동장으로 활동하며 꾸준한 이웃사랑을 실천해오고 있는 김금재 명예 동장이 주위의 관심이 필요한 어르신 30분을 모시고 사랑이 담긴 식사와 차를 대접했다.



연동

## 연동 주민자치위원회, 사랑의 열무김치 나눔 행사

연동 주민자치위원회(위원장 서정수와 회원 10명)는 7월 20일 관내 경로당 및 홀몸 어르신들의 건강한 여름나기를 위한 열무김치 나눔 봉사활동을 실시하여 훈훈한 미담이 되고 있다.



산정동

## 산정동, 서남권하나되기 농촌일손돕기

산정동 새마을협의회(회장 이기재)와 통장협의회(회장 김영철), 주민센터 직원, 자생조직 회원 등 40명이 일손 부족으로 어려움을 겪고 있는 무안의 토마토 재배 농가를 찾아가 농촌일손돕기 봉사활동을 했다.



연산동

## 제41회 연산푸른음악회, 주민화합 한마당으로 발전

목포를 대표하는 상설음악회 '연산푸른음악회'가 완충녹지공원 야외음악당에서 많은 주민의 참여 속에 성황리에 개최되면서 연산푸른음악회가 주민화합의 한마당으로 발전했음을 보여줬다.



원산동

## 원산동 새마을협의회·부녀회 효사랑 큰잔치 성료

원산동 새마을협의회와 새마을 부녀회가 웃어른을 공경하는 지역사회 분위기를 조성하고자 마련한 '효사랑 큰잔치'가 어르신 300여명이 모인 가운데 성대하게 열리며, 지역 주민들로부터 큰 호응을 얻었다.



대성동

## 전남 자유총연맹 여성회, 동네행복지킴이 활동 실시

전남 자유총연맹 여성회(회장 김정단)가 대성동 관내에 거주하는 두 명의 저소득층 주민에게 백미(10kg) 1포와 생필품(10만원 상당)을 전달하고, 뜨거운 여름철 건강 관리에 유의할 것을 당부했다.



목원동

## 목원동, KBS목포 행복나눔봉사대와 함께 봉사 실시

목원동과 KBS 목포 행복나눔봉사대가 북교초등학교에서 주민 700여명이 모인 가운데 의료봉사, 이·미용봉사, 사진 촬영, 집수리 등 다양한 재능기부 활동을 펼쳐 주민들의 큰 호응을 얻었다.





### 동명동

## 건강한 여름나기 기원 사랑의 삼계탕대접 행사 개최

동명동 주민자치위원회(위원장 이철 회)와 새마을지도자협의회(회장 이용 성)가 공동 주최한 어르신들의 건강한 여름나기 기원 '사랑의 삼계탕대접 행 사'가 고려삼계탕에서 200여명의 어르 신이 참석한 가운데 성황리에 마쳤다.



### 삼학동

## 삼학동, 자생단체 주관 '어르신 건강기원 행사' 개최

삼학동 주민자치위원회(위원장 전 성복) 등 자생단체 가 초복을 맞아 관내 65세 이상 어르신 200여명을 모시고 삼계탕을 대접하는 '어르신 건강기원 행사'를 개최해 지역민들 의 귀감이 되고 있다.



### 만호동

## 만호동, 서남권 하나되기 농촌 일손돕기 추진

만호동은 동 주민센터 직원, 통장 상조회(회장 채승기) 등 20명이 참가한 가운데 신안 압해도 북룡 리의 배 농장을 방문해 열매숙기, 가지치기, 주변 제초작업 등을 하며 농촌 일손돕기 봉사에 나섰다.



### 유달동

## 유달동 자생단체, 농촌 일손돕기 활동 전개

유달동 자생단체 회원과 직원 등 40여명이 계속되는 가뭄과 일손 부족으로 어려움을 겪고 있는 농가 에 힘을 보태고자 무안군 삼향읍 왕산리 마동마을을 찾아 농촌 일손 돕기 활동을 펼쳤다.



### 죽교동

## 죽교동 바르게살기위원회, 열무김치·여름이불 나눔행사

죽교동 바르게살기위원회(위원장 이순덕)가 관내 홀로 사는 어르신 과 장애인 가정 등 32세대에 정성 과 사랑으로 담긴 열무김치와 시원한 여름이불을 전달하며 사랑 가득 한 동네 만들기에 힘썼다.



### 북향동

## 북향동 새마을부녀회, 어르신 건강한 여름나기 행사 실시

북향동새마을부녀회(회장 문경희)와 (재)목포수산물유통센터 상인회(회장 정명운)가 초복을 맞아 관내 경로당 8개소와 저소득층 50세대 에 삼계탕 재료, 반찬을 전달하는 건강한 여름나기 행사를 가졌다.



### 용해동

## 용해동, 복지상담 및 의로서비스 이동상담실 운영

용해동은 주민이 체감하는 맞춤형 복지 실현을 위해 '찾아가는 복지 및 의로서비스 이동상담실'을 지속적으로 운영하며, 주민이 행복한 복지실현에 최선을 다하고 있다.



### 이로동

## 이로동 새마을부녀회, 어르신 미용봉사 활동 펼쳐

이로동 새마을부녀회(회장 김종임)가 관내 꾸미기헤어샵 미용실과 연계하여 독거노인 및 경로당 어르 신 20여명을 대상으로 헤어 커트와 염색 무료봉사를 실시해 주민들 의 좋은 반응을 얻고 있다.





## 우/리/동/네/소/식

### 상동

#### 상동주공1단지, 주민 자율 생활환경 방법활동 실시

상동주공1단지아파트가 주민 자율 생활환경 자율감시단을 구성해 매일 3명씩 윤번제로 밤 12시까지 쓰레기무단투기 예방 쓰레기분리배출 지도단속 등을 실시해 쾌적하고 살기 좋은 동네 만들기에 앞장서고 있다.



### 하당동

#### 하당동, 행복한 밥상孝 나눔 행사 개최

하당동에 소재한 이바둑감자탕 목포점(대표 김상준)에서 가정의 달을 맞아 '행복한 밥상, 孝 나눔 행사'에 관내 독거노인 등 어르신 150여명을 초청해 점심을 대접하며 효 나눔을 실천했다.



### 신흥동

#### 신흥동 주민자치회, 저소득층 아동 대상으로 책방나들이 펼쳐

주민자치회(회장 정원석)가 운영하는 꿈돌이문화탐험대가 대형서점을 방문해 다양하고 유익한 책들을 구경하는 시간을 가졌다. 꿈돌이문화탐험대는 관내 저소득층 어린이들에게 문화체험 기회를 제공하고 있다.



### 삼향동

#### 삼향동, 효사랑 한마음 잔치 개최

삼향동 자생조직연합회와 목포준법지원센터(센터장 문승주)가 관내 65세 이상 어르신 200여명을 초청해 어르신들의 건강한 여름 나기를 바라는 마음을 담아 바비큐 등 음식을 대접했다.



### 옥암동

#### 옥암동새마을지도자협의회, 어버이날 사랑 나눔

옥암동새마을지도자협의회(회장 김민호)가 제45회 어버이날을 맞이하여 어르신 40여분을 초청해 백숙, 오리주물럭 등 따뜻한 점심을 대접해 지역 사회의 훈훈한 미담이 되고 있다.



### 부흥동

#### 부흥동주민센터 다목적강당 리모델링 준공식 개최

주민숙원사업이었던 부흥동주민센터 다목적강당 리모델링 준공식이 성황리에 개최됐다. 리모델링은 주민들이 지혜를 모아 주민참여 예산에 반영하고, 이를 시가 지원함으로써 이루어진 것이다.



### 부주동

#### 목포시 야구협회 온새미나눔회, 사랑의 선풍기 전달

목포시 야구협회 봉사모임 온새미나눔회(회장 김성대)가 경로당 및 지역아동센터 각 2개소와 복지사각지대 16세대를 일일이 방문하며 '무더위 탈출 사랑의 선풍기 전달행사'를 가졌다.

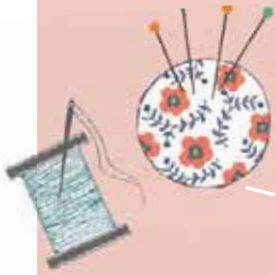


#### 민족통일목포시협의회 구미시 자매결연 방문

민족통일목포시협의회가 영·호남 동서회합과 남북통일 실현을 목적으로 구미시협의회 및 구미시청(시장 이목부)과 제7년 자매결연 방문행사를 가졌다. 이날 행사에서 환영식 및 상호 기념품 전달식과 오찬을 가졌다.







## 소중한 추억을 담아 바느질 한다

산정동 주민사랑방 퀼트교실 채영아 강사



목포시 산정동행정복지센터에서는 매주 한번 퀼트 수업이 진행된다. 화요일 오전 10시부터 낮 12시 까지 수업이 진행되며 초보자는 손지갑, 필통 등 간단한 소품부터 시작해 중급·고급은 가방, 모자, 인형까지 만들 수 있다.

퀼트란 천을 조각 작업한 후에 솜과 뒷감을 대고 도안대로 누벼 완성된 형태를 말하는데, 퀼트를 이용해 다양한 생활 소품 등을 만들 수 있기 때문에 수강생들에게 인기가 많다.

2009년 5월부터 산정동 주민사랑방에서 운영 중인 퀼트교실 채영아 선생과 수강생들을 만나 보았다. 채영아 선생은 취미로 핀쿠션 같은 조그마한 것을 만들다가 퀼트의 매력에 빠져들어 점점 다양한 작품을 하게 되었고, 전문적인 기술을 익히고 싶어 순천, 대전, 수원 등의 퀼트 고수들을 찾아 다니며 배웠다고 한다.

퀼트의 매력은 무엇일까? 라는 질문에 “천 조각과 조각을 이으며 한 땀 한 땀 바느질 한 작품을 선물 받게 될 사람을 생각하는 즐거움과 완성되었을 때 느끼는 기쁨 등 퀼트에는 사람과 사람을 이어 주는, 마음과 마음을 이어주는 특별한 매력이 있다.”고 말했다.

완성된 작품을 보고서 사고 싶다는 사람들은 많지만, 작품 하나하나를 만드는 과정의 소중한 추억들이 담겨있어 팔고 싶다는 생각을 한 적은 없다고 한다. 그의 이러한 퀼트 사랑과 열정까지를 함께 배운 수강생 중에선 벌써 다른 곳에서 퀼트를 가르치는 강사도 배출되었고, 이른 아침에 고속버스를 타고 전주에서 목포까지 그의 기술을 배우러 오는 수강생도 있었다.

수강생들은 가정주부에서 퀼트를 만나 제2의 인생을 꿈꾸게도 되었고, 함께 즐겁게 바느질을 하면서 활기찬 삶을 살아가게 되었다고도 이야기 한다.

초보 수강생들은 아직은 어설피고 미흡해도 하나씩 만들어가는 “즐거움”은 그 어떤 것과 비교하기 어렵고, 나만의 개성을 살릴 수 있다는 것이 좋다며 퀼트 수업에 관심이 있는 사람이라면 누구든 신청해서 배울 수 있으니 산정동 주민사랑방으로 수강 신청을 하시기를 바라며, 많은 분들과 퀼트의 매력을 함께 나누고 싶다고 한다.

마지막으로 그의 퀼트 사랑을 앞으로 어떻게 더 발전시켜 나갈지를 물었다. “나중에 기회가 되면 미대에서 공부 중인 딸의 작품과 함께 작가로서 전시회를 하고 싶어요” 라며 소박한 꿈을 밝혔다.

문의 산정동 주민사랑방 퀼트교실(☎061-270-4566)





## 목포시, 시민과 통하는 열린 시정 구현에 발 벗고 나서

목포시가 시민소통위원회 운영, 경로당 180여 개소 방문, 열린청년 특강을 통한 각계각층 의견을 수렴하고 평화광장 러브게이트·목포세계마당 페스티벌 등 방문 관광객과 시민을 현장에서 직접 만나 소통하는 열린시정 구현에 적극 나서고 있다. 시는 지난 6월 23일 시민소통위원회 정기회의를 갖고 민선6기 공약추진사항 및 현안사업을 설명하고, 위원들의 제안·의견을 수렴하여 해당부서별로 처리결과를 제출토록 했다.

또한 박홍률 목포시장은 5월부터 7월까지 관내 경로당 180여 개소를 순회하며 어르신들의 건의사항을 직접 수렴하고, 7월에는 청년문화기획단체(꿈틀)에서 주최한 제1회 목포 청년이야기 한바탕에 참여하여 청년들이 원하는 청년정책에 대해 토론의 시간을 가졌다.







3



4



5



6

7월 22일에는 평화광장 “스토리가 있는 연인의 거리” 선포식과 러브게이트 점등식에서 방문 관광객과 시민을 직접 만나고, 8. 3~8. 6까지 열린 목포세계마당페스티벌 행사 개막놀이에도 시민 옥단이들과 함께하는 적극적인 소통행정을 하고 있다.

이외에도 목포시는 홈페이지 내 ‘홍롤씨에게 바랍니다’ 게시판을 통해 시민 제안을 상시 접수 받아 관련부서에서 처리토록 하고 있으며, 앞으로도 다양한 경로로 시민의견을 수렴하고 시정에 반영해 나갈 계획이다.



7

- 1 꿈틀과 함께하는 열린청년 특강
- 2 시민과의 소통\_홍롤씨에게 바랍니다
- 3·4·5 평화광장 러브게이트
- 6 목포세계마당페스티벌 개막놀이
- 7 경로당 방문





## 갯바위

한치도 알 수 없는  
안개 속에 몸을 숨기고  
수백 수천년  
남녘하늘을 응시하며  
불계 물들어 오는  
새 생명의 빛을 들이킨다.

숨가쁜 미명(微明)의 통곡은  
만호진의 쇠북종을 울리고  
입암산 끝자락에 머물러  
두 부자(父子)의 서글픈 이야기에  
풍화혈(風化穴)의 초립암(草笠岩)은  
오늘도 석간(石間)의 땀을 채운다.

목포의 한(恨)을 담은 두 얼굴  
금빛 물결로 일어나  
영산강 들판을 뒹굴고  
은은한 미동(微動)의 두상(頭狀)  
목포의 눈물 노래에 맞춰  
어슴푸레 평화광장을 일군다.



시인 이환재

문학춘추,  
아동문학연구,  
창조문학에 등단

창조문학상,  
심호문학상 수상

〈시집〉  
「우리학교 아침」  
「0점에 누워서」  
「세월과 바람과 구름」



## 문병도의 사계

비오는 오후  
온 바다 온 산은 안개에 쌓여  
미지의 세계에 와 있는 것 같다.

봄, 문병도는 안개에 쌓이고  
초록으로 뒤 덮혀 있다.

여름, 태풍에 바다는 온통 흰 빛  
모든걸 삼켜버릴 것 같은 파도는  
이 섬을 초라하게 만든다.

가을, 소슬 바람은 앞 바다에 그림을 그리며  
섬사람 땀과 삶에 터를 그린다.

겨울, 소복소복 하얀 눈은 설경의 정수  
바다 위, 소나무 가지 위  
떨어지는 송이송이 하얀 꽃



강영순(연동)

## 나눔의 시작, 나로부터



전미숙(용당1동)

우연한 기회에 동 주민센터 사회복지 직원의 추천으로 어르신들의 외로움을 돌보는 “고독사 지킴이”를 하게 되었다.

우리는 각자의 주어진 삶 속에서 다양한 분야와 접하며 살아 간다.

1인가구가 갈수록 늘어나고 고령시대를 향해가는 이 때, 비록 거창하지 않지만 홀로 사는 어르신들의 여러 가지 문제와 상황을 들어 주는 작은 관심이 어르신들의 소중한 생명도 지키고 행복한 이웃으로도 만들 수 있다는 사실이 나로 인하여 삶의 동행의 감사를 갖게 하는 따뜻한 마음이 들게 했다.

더 이상 무관심 속에서 홀로 외로이 숨지는 안타까운 일들이 발생되지 않도록 이웃과 소통하며 서로 배려 속에 도움이 되어 주고, 함께 더불어 살아가는 “생명의 소중함으로 나누는 사회” 우리 모두가 함께 한다면 참 좋겠다.

밝은 사회를 만들고자 하는 우리 목포시의 미래가 아닐까 싶다.



### #목원동 골목을 거닐다 우연히 발견한 무인카페

차범석길에 있는 이 무인카페는 오픈한 이래로 단 한 번도 물건이 없어진 적이 없었다고 한다. 오전 9~10시 정도에 문을 열어 오후 6시 정도에 문을 닫는다고 하니, 목원동에 왔다면 화가인 주인의 손때가 가득 묻어있는 무인카페에 들러 잠시 마음의 휴식과 안정을 얻어가는 건 어떨까. 김정은 님(상동)

### 목포시정소식지 무료구독 및 작품모집 안내

#### ■ 구독신청 방법(택 1)

- 담당자에게 전화(061-270-8539)로 신청(성명, 주소)
- 가까운 동 주민센터·행정복지센터에서 신청
- ※ 제출하신 개인정보는 개인정보보호법에 의거, 우편 발송 외에 다른 용도로는 사용되지 않음을 알려드립니다.

#### ■ 시민과 함께 만드는 시정소식지, 작품 모집 안내

- 참여분야 : 목포와 관련된 사진, 수필, 시, 캘리그래피, 웹툰, 칼럼, 독자소감 등
- 제출형식 : A4 1매 이내의 글 또는 이미지 파일
- 참여방법 : 이름과 주소, 전화번호를 적어서 우편 또는 이메일 접수
- 우편 : 58613 목포시 양율로 203, 목포시청 공보과 시정소식지 담당자 앞
- 이메일 : mhjung1@korea.kr
- ※ 지면사정상 내용이 수정될 수 있음을 알려드리며, 작품이 채택된 분께는 소정의 원고료를 드립니다.
- ※ 채택된 작품의 저작권 및 초상권 침해 등에 대한 모든 법적 책임은 출품자에게 있습니다.





제목 나래(2017) / 재료 캔버스 아크릴 / 규격 80x150cm

미래를 향해 나래를 펴고 비상하는 백 기러기의 힘찬 날갯짓을,  
여인의 등 뒤로 휘장하고 있는  
스카프위에 새기듯 담아내고 있다.



이지호 | Lee Ji Ho, 1962. 3. 15.

#### 주요경력

미술학(석, 박사) 학위 취득

목포 MBC 첫 개인전 (1989)

백송화랑(서울) 남도화랑(전라남도) 등에서 총 33회 개인 및 초대전 개최 (1992~)

KIAF, 화랑미술제 비롯 미국(마이애미, 뉴욕), 일본(교토, 오사카), 홍콩(하버시티) 등에서 총 48회 아트페어 참가(2005~2017)

조선대학교를 비롯해 국립목포대학교 미술학과에 출강 중(2007~현재)

한현, 신선미술관 대표 및 목포 문화재단 문화정책위원, 전라남도 건축물 미술작품 설치 심의위원으로 활동

푸른 다도해를 보며 목포대교를 달린다



2017. **10.29**(일) **9:00** 출발  
**목포해양대학교**

# 2017 목포유달산마라톤대회



## 접수방법

**접 수 기 간** 2017년 7월 10일 ~ 10월 16일(월)까지

**접 수 방 법** 인터넷접수 : 목포유달산마라톤대회 홈페이지  
(<http://www.yudalsanmarathon.co.kr>)  
팩스 : 02-2208-7243

**참가비납부** 국민은행 058101-04-274887 (주)파란상상

**문 의 처** (주) 파란상상(접수대행업체) : 02) **2208-7240**

목포시육상연맹 : 061) **980-9632**  
(오후 1시~오후 5시 30분)

| 주 최 | 목포시

| 주 관 | 목포시육상연맹

| 후 원 | 전라남도, 목포시체육회, 전남육상연맹, 목포경찰서,  
목포교육지원청, 목포지방해양수산청, 동부관광

| 종 목 | 5Km, 10Km, 하프코스(제한시간 3시간)

| 참가비 | 5Km : 10,000원, 10Km / 하프 : 30,000원

하프코스

목포해양대학교 ⇄ 어민동산 ⇄ 목포대교 ⇄ 영암삼호 ▼